



STICHTING

PAWW

PRIVATE
AANVULLING
WW & WGA

Jaarverslag 2021





Leeswijzer

Het jaarverslag van Stichting PAWW

Voor u ligt het jaarverslag 2021 van SPAWW.

Op 4 juli 2016 werd Stichting PAWW opgericht. PAWW staat voor Private Aanvulling WW en WGA. De SPAWW is een landelijk fonds dat de reparatie van de WW en de loongerelateerde WGA ter hand neemt en uitvoert. De SPAWW heeft uitdrukkelijk niet ten doel winst te maken.

De activiteiten van SPAWW bestaan uit het innen van bijdragen, het doen van uitkeringen, het beheren van middelen, het ondersteunen van cao-partijen en het in stand houden van de stichting.

Het verslag bestaat uit de volgende onderdelen:

- verslag van het bestuur;
- jaarrekening;
- overige gegevens.

Voor de belanghebbenden

De belanghebbenden zijn onder meer:

- de Stichting van de Arbeid en de daarmee verbonden centrale werkgevers- en werknemersorganisaties; en het ministerie van Sociale Zaken en Werkgelegenheid (SZW) in het kader van de PAWW-regeling en het juridisch kader;
- de cao-partijen, werkgevers, werknemers en aanvullingsgerechtigden als de gebruikers van de PAWW-regeling;
- Uitvoerders van SPAWW, zoals het bestuursbureau van SPAWW, haar leveranciers en de operationeel uitvoerder Visma Idella.

Van het bestuur

Het jaarverslag is opgesteld en vastgesteld door het bestuur van SPAWW. Voor het bestuur is het jaarverslag de vastlegging van de uitkomsten van het gevoerde beleid en de verantwoording daarover aan alle belanghebbenden. Het bestuur streeft naar een succesvolle en toekomstbestendige uitvoering van de PAWW-regeling.

Inhoudsopgave

Verslag van het bestuur	7
1. SPAWW in één oogopslag	7
2. Positieve evaluatie leidt tot verlengen PAWW-regeling	9
2.1 Hoe denken belanghebbenden over de PAWW?	9
2.2 Werknemers uitgesproken positief over de PAWW	9
2.3 De evaluatie: PAWW-regeling een nieuwe voorziening in de sociale zekerheid, die voortgang verdient	10
2.4 Verlengen PAWW-deelname	11
3. Sociale partners	13
3.1 Sociale partners besluiten over voortzetten PAWW-regeling	13
3.2 SPAWW betreft sociale partners bij de uitvoering	13
4. Deelnemende werknemers	14
4.1 Aantal deelnemende werknemers stabiel op 2,1 miljoen	14
4.2 Tevredenheid deelnemers neemt toe	14
4.3 Toename uitkeringen	16
5. Werkgevers	19
5.1 Bestending van deelnemende werkgevers	19
5.2 Instroom nieuwe cao's	19
5.3 Ervaringen en ontwikkelingen inhouden en afdragen van bijdragen	20
6. Relatiebeheer, ontwikkeling, communicatie en klantbediening	21
6.1 Instapmoment en ontwikkeling doorlooptijd	21
6.2 Verlengen via website	21
6.3 Bereikbaarheid SPAWW verbeterd	22
6.4 Bekendheid en online campagne	22
6.5 Klanttevredenheidsonderzoek	23
7. Administratieve uitvoering	25
7.1 Verbetering dienstverlening voor werkgevers en werknemers	25
7.2 Overige verbeteringen 2021	26
7.3 Assurance	26
8. Solide beheer van middelen	27

9.	Financiële ontwikkeling	28
9.1	Gezonde financiële positie	28
9.2	Kasstroom	29
9.3	Bijdragepercentage gehalveerd: van 0,4% in 2021 naar 0,2 % in 2022	30
10.	Organisatie	30
10.1	Bestuur	30
10.2	Governance- en beleidsdocumenten	31
10.3	Bestuursbureau	31
10.4	Commissies	33
10.5	Opdrachtgevers	33
10.6	Uitbestedingspartijen en dienstverlenende organisaties	34
10.7	Operationeel uitvoerder	34
11.	Risicomanagement	36
11.1	Risicomanagementproces	36
11.2	Strategische risico's	37
11.3	Beoordeling strategische risico's	38
11.4	Integriteitrisico's	40
11.5	Risico's op de belangrijkste gebieden financiële stromen	40
11.6	Risico governance	41
12.	Vooruitblik	42
12.1	Verlenging van de PAWW-cao	42
12.2	Uitbreiding deelnemende werknemers	42
12.3	Optimalisering uitvoering	43
12.4	Ontwikkeling bijdragepercentage	43
12.5	Licht toenemende werkloosheid verwacht tot en met 2026	44
13.	Tot slot	45
13.1	Ter nagedachtenis Tom Dimmendaal	45
13.2	Waardering	45
	Verlag van het toezichthoudend bestuur	46
14.	Continueren regeling en uitvoering PAWW	46

15.	Aandachtspunten 2021 en vooruitblik 2022	47
15.1	Systematische Integriteit Risico Analyse (SIRA)	47
15.2	Beleggingsportefeuille	47
15.3	Bijdragepad	47
15.4	Vindbaarheid	48
15.5	Risicobeheersing	48
16.	Taakuitvoering uitvoerend bestuur	49
17.	Verantwoording	50
	Verlag van de Geschillencommissie	51
	Verlag van de Klankbordcommissie sociale partners	52
	Commissie Bestuurlijke Effectiviteit	53
	Verlag bestuurlijk overleg Stichting van de Arbeid	54
	Jaarrekening	55
18.	Balans	55
19.	Staat van baten en lasten	56
20.	Kasstroomoverzicht	57
21.	Toelichting bij de jaarrekening	58
21.1	Doel en activiteiten	58
21.2	Verzamel-cao en uniforme aanvullingsregeling	59
21.3	Kasstromen, eigen vermogen en continuïteit	61
21.4	Toetsingskader verslaggeving en externe verantwoording	61
21.5	Grondslagen	62
21.6	Toelichting op de Balans	66
21.7	Niet in de balans opgenomen regelingen en verplichtingen	74
21.8	Toelichting op de Staat van Baten en Lasten	78
21.9	Toelichting op het Kasstroomoverzicht	84
21.10	Gebeurtenissen na balansdatum	85
	Overige gegevens	86
22.	Resultaatbestemming	86
23.	Controleverklaring van de onafhankelijke accountant	87

Verslag van het bestuur

1. SPAWW in één oogopslag

Stichting PAWW (Private Aanvulling WW en WGA) voert de PAWW-regeling uit zoals die is afgesproken met de sociale partners. De regeling voorziet werknemers, verbonden met een deelnemende cao, van een verlenging van de wettelijke WW- of loongerelateerde WGA-uitkering nadat hun wettelijke uitkering is afgelopen.

SPAWW is een landelijk fonds. Het bestuur legt verantwoording af aan sociale partners verenigd in de Stichting van de Arbeid en is gebonden aan haar statuten en het wettelijk kader van het ministerie van Sociale Zaken en Werkgelegenheid (SZW). Haar bestedingsdoelen zijn gelimiteerd tot het innen van bijdragen, het doen van uitkeringen, het beheren van middelen, het ondersteunen van cao-partijen en het in stand houden van de stichting. De stichting heeft uitdrukkelijk niet als doel winst te maken.

De PAWW-regeling en de uitvoering startte met een eerste cao-periode, lopend tot 1 oktober 2022. In 2021 stabiliseerde het aantal deelnemende werknemers op 2,1 miljoen werknemers werkzaam bij ruim 59 duizend werkgevers. De omvang van de uitkeringen verkeert nog in de opbouwphase; dit blijkt onder meer uit de toename van de uitkeringen in 2021 naar € 52 miljoen; dat is dertien keer meer dan in 2020. Vanwege de gezonde financiële positie en de aanhoudend lage langdurige werkloosheid werd het bijdragepercentage verlaagd van 0,4% in 2021 naar 0,2% in 2022. In 2022 betaalt een werknemer per maand gemiddeld € 5, tegenover € 10 in 2021.

Kerncijfers in miljoenen	2021	2020
Deelnemers	2,1	2,1
Bijdragen	274	260
Uitkeringen	52	4
Vermogen t.b.v. bestedingsdoelen	608	400

Werkgevers en uitkeringsgerechtigden werden de afgelopen jaren steeds meer tevreden over de uitvoering. Veel direct betrokkenen signaleerden mogelijke verbeteringen in de uitvoering. Deze zijn aangebracht in de klantbediening (bereikbaarheid, service, expertise en gemak), operatie en administratie. De kosten van de uitvoering bleven onder de € 7,50 per deelnemer per jaar. De komende jaren is er nog voldoende ruimte tot optimalisatie.

De PAWW-regeling en de uitvoering werden ruim voor de afloopdatum van de eerste cao-periode gedegen geëvalueerd onder deelnemende werknemers, werkgevers en organisaties. Men waardeerde de regeling overwegend neutraal tot positief. Bovendien voldeed de regeling aan de vooraf geformuleerde uitgangspunten. De uitkomst van de evaluaties was dan ook dat de regeling en de uitvoering worden voortgezet voor minimaal een volgende cao-periode, lopend tot 1 oktober 2027.

Het besluit tot deelname aan de tweede cao-periode is aan decentrale cao-partijen. Aan het einde van het eerste kwartaal van 2022 bleek dat alle deelnemende cao-partijen met een bij elkaar opgeteld totaal van minimaal 2 miljoen werknemers opnieuw hadden besloten tot deelname aan de tweede cao-periode.

De regeling en uitvoering staan daarmee klaar voor de toekomst. Op naar de komende vijf jaar!

2. Positieve evaluatie leidt tot verlengen PAWW-regeling

2.1 Hoe denken belanghebbenden over de PAWW?

SPAWW liet gedurende het jaar 2020 en in de eerste helft van 2021 een onafhankelijk onderzoek uitvoeren over de uitvoering van de regeling. Voor dit deelnemersonderzoek werden in november 2020 1.200 werknemers geënquêteerd. In dit onderzoek werd de PAWW-regeling, via een video en tekst, duidelijk toegelicht aan de respondenten. Vervolgens werden vragen gesteld over de bekendheid van en waardering voor de regeling.

De uitkomsten gaven het beeld dat een financieel gezonde en robuuste organisatie tot stand is gebracht, die uitvoering geeft aan afspraken die sociale partners met elkaar via regelingen tot stand wilden brengen.

Naast waardering voor de regeling was tegelijkertijd de kritiek nog niet verstomd. De kritiek van vertegenwoordigers van werknemersverenigingen vloeide voort uit het verkorten van de wettelijke WW. Daarnaast was een deel van de werkgevers nog steeds terughoudend over de noodzaak van de reparatie van de wettelijke WW. De ontwerpkeuzes uit de beginperiode werden kritisch ontvangen (bijvoorbeeld geen telefonische bereikbaarheid), maar zijn als kinderziekten aangepakt en hersteld waar nodig.

2.2 Werknemers uitgesproken positief over de PAWW

De regeling werd overwegend neutraal tot positief gewaardeerd. Voor de jonge SPAWW klinkt dat positief. Maar hoe kijken groepen zoals werknemers en werkgevers afzonderlijk tegen de regeling aan?

Werkgevers neutraal tot terughoudend

Als de PAWW niet bindend zou zijn verklaard voor de sector, dan had een minderheid van 26% zich vrijwillig aangesloten; 32% had dat niet gedaan en 42% had er geen uitgesproken mening over. Werkgevers waren neutraal in hun mening over de PAWW en terughoudend of de reparatie in de vorm van een PAWW-uitkering nodig is.

Werknemersverenigingen willen doorgaan

Nadat de duur van de WW was beperkt in het sociaal akkoord, bleek de PAWW een goed alternatief. Uiteraard wilden de vakbondsbestuurders de langere WW-regeling handhaven. Ze wilden de regeling continueren en zich daarvoor ook inspannen aan de onderhandelingstafel.

Brancheorganisaties gematigd positief over PAWW

Onder bestuurders wisselde de algemene waardering voor de PAWW. De meningen over de toegevoegde waarde ervan waren behoorlijk verdeeld: van gematigd positief (het feit dat er een uitkering bestond voor langdurige werkloosheid) tot extreem negatief. Was deze reparatie wel nodig? Wel was er waardering voor hoe de regeling tot stand was gekomen. De constructie via verzamel-cao's, waarmee de regeling algemeen verbindend kon worden verklaard, zag men als een creatieve vondst.

2.3 De evaluatie: PAWW-regeling een nieuwe voorziening in de sociale zekerheid, die voortgang verdient

De evaluatie van SPAWW bevestigde het nut en de noodzaak van gedane aanpassingen in de uitvoering van de regeling en het doorzetten daarvan. De geënquêteerden gaven wel de opdracht mee om de bekendheid van de PAWW te vergroten en de tevredenheid over de dienstverlening te verhogen. Daarom investeerde SPAWW al in vindbaarheid, (telefonische) bereikbaarheid en dienstverlening met meer service en expertise.

Ten behoeve van de evaluatie hielden de bij de Stichting van de Arbeid aangesloten organisaties onder meer een inventarisatie onder de eigen bestuurders en cao-onderhandelaars. Hierin werd gemeten, aan de hand van een gemeenschappelijk opgestelde vragenlijst, hoe men aankijkt tegen de PAWW-regeling. Ook werd teruggekeken naar de uitgangspunten die in 2017 ten grondslag lagen aan het besluit om via verzamel-cao's en een centraal fonds een landelijke faciliteit te bieden aan cao-partijen.

In een brief aan de decentrale cao-partijen kwam de Stichting van de Arbeid tot de volgende conclusies.

- De keuze om aangesloten te blijven of aan te sluiten bij de PAWW-regeling is aan decentrale cao-partijen, ook na 1 oktober 2022. Er is reden om aan te nemen dat een huidige cao-afspraken over de PAWW-regeling voor veel werknemers wordt voortgezet. Daarmee bewijst SPAWW haar bestaansrecht en kan zij haar activiteiten voortzetten.
- De Stichting van de Arbeid wil betrokken blijven bij SPAWW in de vorm van voordracht van leden van het bestuur en een regelmatig bestuurlijk overleg tussen SPAWW en de Stichting van de Arbeid.
- Daarnaast is ook een blijvende betrokkenheid bij de uitvoering (zoals nu is vormgegeven via een klankbordgroep) gewenst. Hiermee kunnen snel stappen worden gezet bij uitvoeringsproblemen.
- Wat betreft de regeling is er een duidelijke meerderheid voor het handhaven van een uniforme bijdrage en de regeling niet uit te breiden met re-integratieactiviteiten.

2.4 Verlengen PAWW-deelname

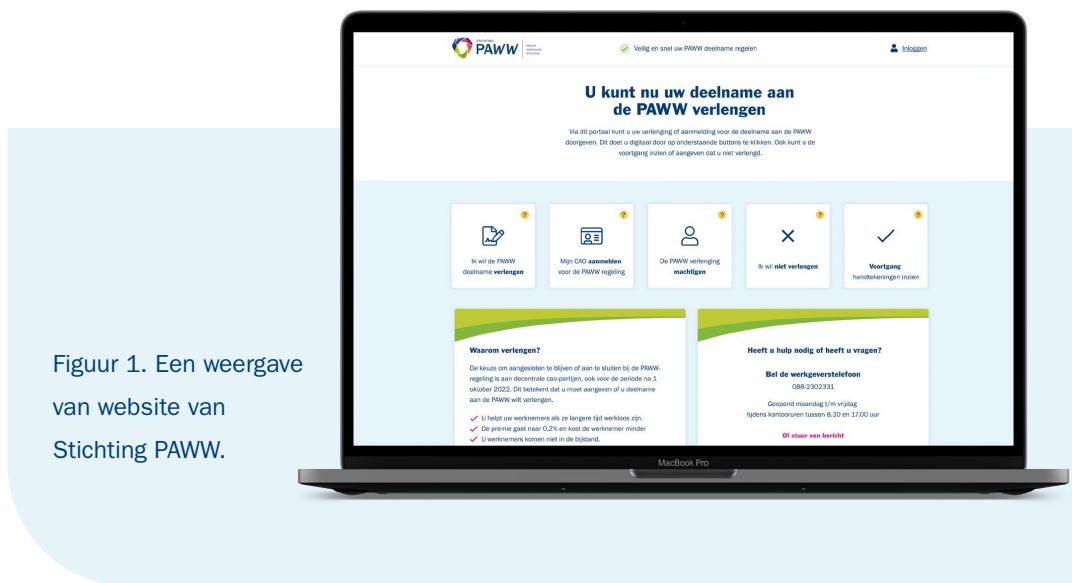
De verlenging van de PAWW-regeling was vanaf 1 juli 2021 een feit. De Stichting van de Arbeid informeerde de cao-partijen over de uitkomsten van de evaluatie en het vervolgproces. De huidige verzamel-cao's voor de Private Aanvulling WW en WGA lopen namelijk af op 1 oktober 2022. Na dit besluit over de voortgang van de PAWW-regeling ging SPAWW aan de slag om de verlenging van de PAWW-deelname voor te bereiden en uit te voeren. In samenwerking met de sociale partners wordt bekeken hoe uitvoering en afstemming per 1 oktober 2022 vorm krijgt.

Wie doen er tot nu toe mee aan PAWW?

Uiteenlopende bedrijven en sectoren doen mee aan de PAWW. Door de groei van het aantal werknemers bij de al deelnemende organisaties, groeide het aantal deelnemende werknemers ook autonoom. In december 2021 werd voor 2,1 miljoen werknemers aangifte gedaan.

Verlengingsportaal gebouwd

Sinds eind 2021/begin 2022 kunnen deelnemende cao-partijen aan de PAWW de deelname eenvoudig verlengen. Dat doen ze online op een speciaal gebouwde pagina, bereikbaar via een link in een e-mail. Nadat SPAWW het verzoek tot het verlenging heeft ontvangen, zorgt zij voor de voorbereiding van de verzamel-cao waar de deelname onderdeel van wordt. Daarna biedt SPAWW die verzamel-cao voor Algemeen Verbindend Verklaring (AVV) aan het ministerie van SZW. Het ministerie voert dat proces uit en toetst de aanvragen op basis van het Toetsingskader AVV. Na een zogeheten tervisielegging kan de Minister de PAWW verzamel-cao algemeen verbindend verklaren.



Figuur 1. Een weergave van website van Stichting PAWW.

De verlenging moest uiterlijk 1 april 2022 binnen zijn bij SPAWW. Dat zou haar en het ministerie voldoende tijd voor het AVV-proces geven. Nog belangrijker: hiermee wordt een PAWW-loze periode voorkomen voor werknemers binnen een sector of organisatie.

In het eerste kwartaal hadden deelnemende cao-partijen met een bij elkaar opgeteld totaal van minimaal 2 miljoen werknemers hun deelname voor de tweede cao-periode ingediend of toegezegd. De meeste partijen verlengden. Slechts enkele cao-partijen, zoals VVT en bakkers gaven aan voor 1 april geen positief besluit te kunnen nemen. Nieuw is de uitzendbranche: deze omvangrijke sector-cao zal in 2022 deelnemen aan de PAWW.

3. Sociale partners

3.1 Sociale partners besluiten over voortzetten PAWW-regeling

In 2016 werd de duur van de WW en de loongerelateerde WGA verkort van 38 maanden naar maximaal 2 jaar. De vakbonden en werkgevers hadden afgesproken dat de gemiste maanden privaat gerepareerd konden worden in de Private Aanvulling WW en WGA, de PAWW-regeling. Hiermee wordt het recht op een uitkering na betaalde arbeid weer verlengd tot het oude niveau. Ook jongere werknemers profiteren van de reparatie. Zoals hiervoor beschreven, werden regeling en uitvoering in 2021 geëvalueerd. Hieruit bleek dat de regeling kon worden voortgezet. Decentrale cao-partijen besluiten tot deelname, mede met het oog op de continuïteit van de regeling en daarmee SPAWW.

3.2 SPAWW betreft sociale partners bij de uitvoering

SPAWW voert de PAWW-regeling uit zoals die is afgesproken met de sociale partners. De SPAWW doet dit op een integrale, compliant en (kosten)efficiënte manier, zodat werknemers nu, en in de toekomst, kunnen rekenen op de regeling. Transparantie, klantgerichtheid, oprechtheid en rechtvaardigheid staan hierbij voorop: alle betrokken partijen kunnen vertrouwen op de SPAWW voor een toekomstbestendige uitvoering.

De sociale partners zijn betrokken bij de uitvoering. Met hen wordt gesproken over de voortgang en mogelijke verbeteringen van de dienstverlening en over mogelijke aanpassingen van het reglement. Enerzijds in een klankbordcommissie met vertegenwoordigers van centrale organisaties van werknemers en werkgevers: FNV, CNV en VCP, Vereniging VNO-NCW, MKB-Nederland en LTO-Nederland. Anderzijds spreken de relatiebeheerder en de accountmanagers rechtstreeks met vertegenwoordigers van de decentrale cao-partijen.

Zo sluit SPAWW nauw aan bij het UWV voor wat betreft gegevensvoorziening of over een uniforme PAWW-aangifte voor werkgevers. Door deze samenwerking zijn de partners, naast een klankbord, ook een spiegel voor SPAWW. Zij weten wat er speelt onder toekomstig deelnemende werknemers, laten SPAWW weten wat er niet goed gaat en wat er beter kan, omdat zij sneller knelpunten signaleren. Met deze informatie kan SPAWW weer verbeteren en de processen voor de (toekomstige) deelnemers, werkgevers en administratiekantoren eenvoudiger, helderder en gemakkelijker maken.

4. Deelnemende werknemers

4.1 Aantal deelnemende werknemers stabiel op 2,1 miljoen

Het aantal werknemers dat deelneemt aan de PAWW-regeling op 31 december 2021 was 2,1 miljoen. In 2021 meldden zich in totaal circa 30.000 nieuwe werknemers aan voor de regeling. Daarmee werd een groei van 1,5% gerealiseerd. Het aantal werkgevers stond op circa 59.000.

Door de groei van het aantal werknemers bij de al deelnemende organisaties, groeide het aantal deelnemende werknemers ook autonoom naar 2,1 miljoen.

4.2 Tevredenheid deelnemers neemt toe

Tevredenheid deelnemers in 2021 een ruime 7

De algehele tevredenheid van deelnemende werknemers is goed te noemen met een 7,6 gemiddeld. Die tevredenheid liet over het hele jaar 2021 een mooie stijgende lijn zien: van een 7,1 in het eerste kwartaal naar een 7,6 in het vierde kwartaal. Die verbetering in de algehele tevredenheid staat niet op zichzelf. Die zien we ook terug in de hogere cijfers op de onderliggende tevredenheidsaspecten en in een steeds hogere waardering voor de contacten met SPAWW via telefoon en mail. Het onderstaande overzicht vat de belangrijkste resultaten goed samen:

Tevredenheid dienstverlening SPAWW	Q4 2021	Q3 2021	Q2 2021	Q1 2021
Overall dienstverlening	▲ 7,6	7,4	▲ 7,4	7,1
Aanmelding voor PAWW (zelf)	▲ 7,6	7,4	▲ 7,4	7,3
Info over hoogte en ingangsdatum 1 ^e uitkering	▲ 7,6	7,3	▲ 7,4	7,1
Info over bereikbaarheid SPAWW	▲ 7,6	7,1	▲ 7,3	6,9
+ Het online werknemersportaal van SPAWW	▲ 7,5	7,3	▲ 7,3	7,1
Info over aanmeldmogelijkheid PAWW	▲ 7,5	7,3	7,3	7,2
+ Website van SPAWW	▲ 7,5	7,3	▲ 7,4	7,2
Begrijpelijkheid teksten en documenten	▲ 7,4	7,2	▲ 7,3	7,1
+/- Info over de (maandelijkse) verantwoording	7,0	7,1	7,0	6,9
+/- Maandelijks verantwoorden van sollicitatie activiteiten en evt. bijverdiensten	▼ 7,0	▲ 7,2	7,0	7,0

▼ Met (minimaal 2% of 0,2) **gestegen** t.o.v. de vorige kwartaalmeting

▲ Met (minimaal 2% of 0,2) **gedaald** t.o.v. de vorige kwartaalmeting

Tevredenheid contacten SPAWW	Q4 2021	Q3 2021	Q2 2021	Q1 2021
E-mail contact gehad met PAWW	* ⬇️ 36%	55%	⬇️ 51%	65%
Vriendelijkheid/'toon' van het antwoord	⬆️ 7,8	⬇️ 7,3	⬆️ 7,5	7,1
Gebruiksvriendelijkheid e-mail formulier	⬆️ 7,7	7,2	7,3	7,3
De responstijd	⬆️ 7,7	⬇️ 6,6	⬆️ 6,8	6,5
+ Duidelijkheid van het antwoord	⬆️ 7,4	⬇️ 6,6	⬆️ 6,9	6,6
+ Kwaliteit van het antwoord	⬆️ 7,4	⬇️ 6,6	⬆️ 6,8	6,5
Telefonisch contact gehad met PAWW	* ⬇️ 41%	49%	⬇️ 48%	57%
- Vriendelijkheid van de medewerker	⬆️ 8,4	⬇️ 7,9	⬆️ 8,1	7,9
- Wachtijd telefonisch contact	⬆️ 8,0	⬇️ 7,3	⬆️ 7,6	7,1
+ Duidelijkheid van het antwoord	⬆️ 7,8	⬇️ 6,7	⬆️ 7,0	6,5
+ Kennis van de medewerker	⬆️ 7,7	⬇️ 6,6	⬆️ 6,9	6,4
+ Kwaliteit van het antwoord	⬆️ 7,7	⬇️ 6,5	⬆️ 6,8	6,3

⬇️ Met (minimaal 2% of 0,2) **gestegen** t.o.v. de vorige kwartaalmeting * Chat wordt als contactmedium in Q4 regelmatig genoemd.

⬆️ Met (minimaal 2% of 0,2) **gedaald** t.o.v. de vorige kwartaalmeting

Richting de 8 in 2022?

Voor het jaar 2021 was het streven een **7,5** voor klanttevredenheid onder deelnemende werknemers, die onder andere dienstverlening en contact met SPAWW beslaat. Dat zal met extra inspanningen in processen en techniek mogelijk naar een **7,8** kunnen, maar het zal bijzonder lastig zijn om daar nog verder boven uit te komen. Van groot belang is de dienstverlening kwalitatief op orde te hebben en houden en daarbij de menselijke maat in de uitvoering te hanteren boven strakke regels.

Zichtbaarder en bekender

Uit de evaluatie onder werknemers bleek dat een derde van de werknemers globaal bekend was met de PAWW-regeling. Bijna de helft had er nog niet eerder van gehoord. De lage waardering, een vijf, over de bekendheid van de regeling is dan logisch. Eind 2020 startte SPAWW een 'search engine optimization' (SEO)-campagne voor een betere vindbaarheid en zichtbaarheid op internet en verbetering van de website. Deze zette onvoldoende zoden aan de dijk. Door de onbekendheid maakten te weinig toekomstig deelnemende werknemers gebruik van de regeling, voor wie de regeling juist was bedoeld.

Voor 2022 ontwikkelen we een bekendheids- en zichtbaarheids campagne. Met de call to action 'Check het!' wil SPAWW meer toekomstig deelnemende werknemers bereiken die recht hebben op een PAWW-uitkering als hun WW- of WGA-loongerelateerd uitkering afloopt.

4.3 Toename uitkeringen

In 2021 groeide de omvang van de uitkeringen en het aantal uitkeringsgerechtigden fors. De uitkeringen groeiden van € 4 miljoen naar € 52 miljoen. In 2021 werden drieduizend uitkeringen toegekend en duizend uitkeringen beëindigd. Ultimo 2021 bedraagt het aantal lopende uitkeringen afgerond drieduizend. Net als in voorgaande jaren is de meest voorkomende reden voor afwijzing beëindiging van het dienstverband voordat de werkgever startte in de regeling.

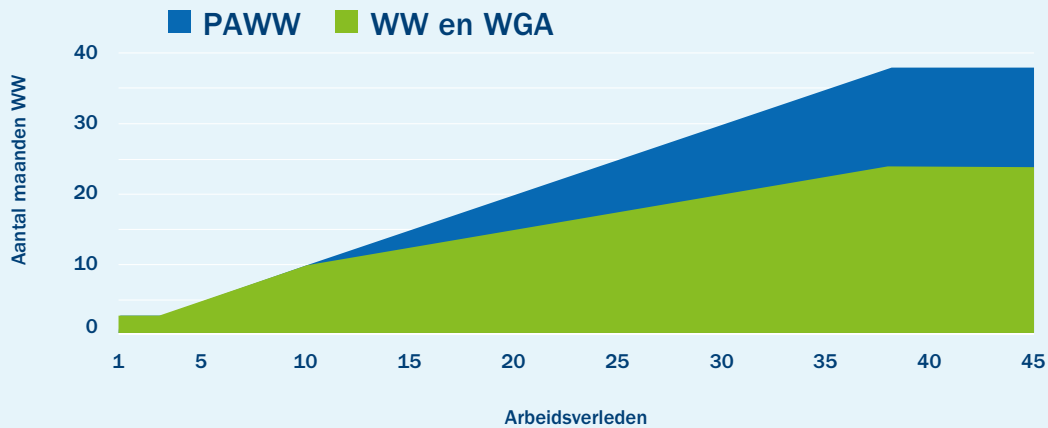
Om recht te hebben op een PAWW-uitkering geldt het PAWW-reglement. Generiek heeft men recht op een PAWW-uitkering als men:

- op het moment van werkloos of gedeeltelijk arbeidsongeschikt worden deelnemend werknemer was aan de PAWW-regeling;
- op het moment van beëindiging van de wettelijke WW- of loongerelateerde WGA-uitkering men nog steeds werkloos of gedeeltelijk arbeidsongeschikt is en de wettelijke uitkering minimaal 10 maanden heeft geduurd.

In het schema op de volgende pagina staat de hoogte van de WW- of loongerelateerde WGA-uitkering als men op het moment van werkloos of arbeidsongeschikt worden deelnemend werknemer is aan de PAWW. Dat is 1 maand per 1 jaar arbeidsverleden met maximum van 38 maanden.

Bovendien is in het schema de verdeling weergegeven tussen de wettelijke uitkering en de PAWW-uitkering in de uiteindelijke situatie. Door de overgangsmaatregelen gaat de duur van de wettelijke WW geleidelijk omlaag van maximaal 38 maanden naar maximaal 24 maanden. Bij de bepaling van de duur wordt vanaf 1 januari 2016 gerekend met een hele maand per jaar tot en met 10 jaar arbeidsverleden en een halve maand per jaar arbeidsverleden na 10 jaar arbeidsverleden. Tot 1 januari 2016 blijft gerekend worden met een hele maand per jaar arbeidsverleden.

**Duur wettelijke en PAWW uitkering samen:
1 maand/jaar arbeidsverleden met een maximum van 38 maanden**



Figuur 2. Uiteindelijke situatie in de toekomst, als de geleidelijke daling volledig is. Bijvoorbeeld: per eind 2020 krijgt nieuwe instroom in de WW met 26 jaar arbeidsverleden nog 24 maanden een wettelijke WW-uitkering.

Inmiddels geldt voor steeds meer aanvragers dat voor hen de regeling al gestart was op het moment dat zij werkloos werden. Veel van de uitkeringen bevinden zich nog in de opbouwfase. Om die reden neemt de totale omvang van de uitkeringen toe. Die zal in 2022 verder toenemen en naar verwachting richting de € 100 miljoen gaan.

De toename van aanvragen en uitkeringen werd gedempt door de aanhoudende lage langdurige werkloosheid. Deze ontwikkeling bleek ook uit de belangrijkste specifieke indicator voor de ontwikkeling van het aantal aanvragen en de uitkeringen: de uitstroom uit de WW vanwege het bereiken van de maximale duur, waarbij de wettelijke uitkering meer dan 10 maanden heeft geduurd. Door de aanhoudende lage langdurige werkloosheid daalde deze uitstroom tussen 2014 en 2021 van 1,2% naar 0,6% van het totaal aantal wettelijke verzekerden. Met andere woorden een halvering over deze periode.

Het percentage van 0,6% duidt er ook op dat niet alle langdurige werklozen, ook in periode van lage werkloosheid, gemakkelijk nieuw werk vinden. Een structureel niveau van (langdurige) werkloosheid is daarmee zichtbaar. Bovendien is de ontwikkeling van beschikbaarheid van werk afhankelijk van de onzekere ontwikkeling van de conjunctuur. Een deel van de gedeeltelijk arbeidsongeschikte werknemers zullen langer de tijd nodig hebben dan hun wettelijke loongerelateerde uitkering om met hun nieuwe situatie (de voor hen bepaalde verdien capaciteit benutten) om te gaan.

De aanhoudende lage langdurige werkloosheid tezamen met de gezonde financiële positie van SPAWW is de belangrijkste achtergrond voor het halveren van de bijdrage per deelnemende werknemer in 2022. Tegelijkertijd zal altijd een bijdrage benodigd zijn om de jaarlijkse uitkeringen te dekken; juist door het structurele niveau aan langdurige werkloosheid met daar bovenop de conjuncturele ontwikkeling.

5. Werkgevers

5.1 Bestendinging van deelnemende werkgevers

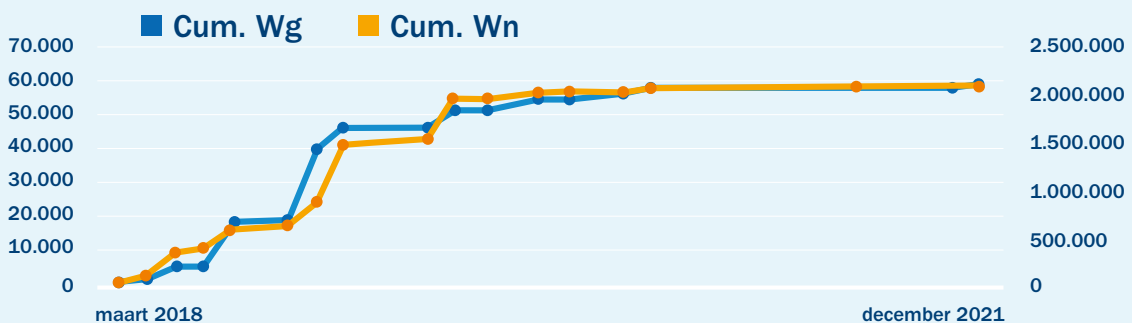
Alle aanmeldingen van cao-partijen van sectoren en ondernemingen worden gebundeld in een verzamel-cao. Het ministerie van SZW geeft, na het doorlopen van de daarvoor geldende procedure, een AVV af. SPAWW bepaalt vervolgens wanneer de regeling ingaat voor de betreffende sector. Zo kunnen de aangesloten werkgevers zich voorbereiden op de registratie, aangifte, incasso en medewerkerscommunicatie.

Eind 2021 stond de teller op circa 59.000 geregistreerde werkgevers. In de loop van 2021 meldden zich nog enkele sectoren en werkgevers aan via een overeenkomst tot deelname. Het aantal werkgevers bleef gemiddeld 59.000, er is sprake van een stabiele situatie.

5.2 Instroom nieuwe cao's

In 2021 werden twee nieuwe sectoren ondergebracht in de regeling. Er nemen nu 86 sector-cao's deel aan de PAWW-regeling.

Aantal werkgevers (wg) en werknemers (wn) met startdatum PAWW-regeling



Figuur 3. Ontwikkeling aantal werkgevers en werknemers naar startdatum van hun PAWW-cao.

5.3 Ervaringen en ontwikkelingen inhouden en afdragen van bijdragen

Een belangrijke rol voor werkgevers is het inhouden en afdragen van bijdragen. Zij doen aangifte van het betaalde loon en de bijbehorende bijdrage. Daarna volgt inning bij de werknemers en afdracht aan SPAWW. Het reduceren van administratieve lasten voor werkgevers is belangrijk. We verwachten daarom veel van de Uniforme SPAWW Aangifte (USA), waarvan de ontwikkeling is gestart en de eerste implementaties in 2023 worden verwacht.

Medio maart vond een klantervaringsonderzoek (user experience) plaats onder werkgevers en administratiekantoren. De focus lag op aanmelding en aangifte. Met name de middelgrote en kleinere MKB-ondernemers bleken problemen te ondervinden op het PAWW-portaal. Belangrijke doorgevoerde verbeteringen waren het vermijden van hoofdletters bij aanmeldcodes, controle op dubbele inschrijvingen, en het doorgeven van kwartaalaangiften. De grotere werkgevers met een professionele administratie ervaren weinig problemen met de aangifte. Ook bij problemen redden zij zich prima, aangezien zij meer ervaring hebben met portalen.

Overleg met sectoren leidde tot het zeer prudent omgaan met de inning van achterstallige vorderingen en het aanbieden van een Covid-betalingsregeling. Die kan een werkgever aanvragen als de nood hoog is.

6. Relatiebeheer, ontwikkeling, communicatie en klantbediening

6.1 Instapmoment en ontwikkeling doorlooptijd

In overleg met de sociale partners stelde SPAWW nieuwe instapmomenten vast voor deelname aan de PAWW-regeling. 1 oktober 2021 werd het eerstvolgende instapmoment. De timing had mede te maken met de uitkomst van de evaluatie van de PAWW-regeling die 1 juli 2021 bekend moest zijn.

De uitkomst van de evaluatie betekende ook dat werkgevers die hadden gewacht op de uitkomst van de evaluatie, nu weer konden instappen.

In 2021 duurde de doorlooptijd van aanmelding tot ingang tussen de 3 en 4 maanden. Deze doorlooptijd wordt met de jaren korter:

Doorlooptijd (in dagen)	2018	2019	2020	2021
Van aanmelding bij SZW tot ingang regeling PAWW	129	107	111	100

6.2 Verlengen via website

Nadat bekend was geworden dat de regeling verlengd werd, ging SPAWW meteen aan slag om de verlenging te realiseren. Gemakkelijk, eenvoudig en online was de insteek. Samen met de websiteleverancier werd een afgeschermd portaal opgetuigd, speciaal voor het verlengen.

De cao-partijen ontvingen een e-mail met een inlog-button. Hiermee kwamen ze in het speciale portaal. Met een paar vooraf ingevulde velden en overige invulvelden kon de verlenging binnen 10 minuten geregeld zijn. De betrokken sociale partijen ontvingen een e-mail met de deelnameovereenkomst om te ondertekenen. Als alle handtekeningen waren gezet, was de verlenging een feit.

De verlenging van de PAWW-deelname startte begin november 2021 met als deadline 1 april 2022. Ruim 95% verlengde de deelname. Hun hernieuwde deelname loopt automatisch door tot 1 oktober 2027. Enkele grote partijen hebben dit om uiteenlopende redenen nog niet gedaan.

6.3 Bereikbaarheid SPAWW verbeterd

De werknemers, werkgevers en administratiekantoren zijn het afgelopen jaar weer beter bediend. Enerzijds konden zij rekenen op een uitbreiding van de telefonische bereikbaarheid van SPAWW, anderzijds op nieuwe contactmogelijkheden zoals chat en co-browsing in het werkgevers- en werknemersportaal. Vooral dat laatste leidde tot een grote verbetering in de dienstverlening. Het werkt snel, adequaat en is heel servicegericht. Sinds medio november 2021 draaide de chat volledig mee en was het gemiddelde waardingscijfer van 186 waarderingen een 9,5 (4,49 op een schaal van 1-5).

Ook was er vanaf oktober van dit jaar een zogeheten bel-A-team toegevoegd. Vragenstellers die in de eerste lijn niet konden worden geholpen, kwamen bij de tweedelijns hulp terecht: het A-team. Circa 50 uitkeringsgerechtigden belden met de speciale lijn, waarmee de lijn waardevol bleek.

6.4 Bekendheid en online campagne

De belangrijke kenmerken van de PAWW zijn bij een ruime meerderheid van de werknemers bekend. Onder meer dat de werknemer (zelf) de premie voor de PAWW-regeling betaalt; en dat de premie voorziet in een uitkering voor de langdurige werkloosheid (na 2 jaar). De PAWW-regeling voorziet in een uitkering voor de werkloosheid nadat de UWV-uitkering stopt.

Twee andere belangrijke kenmerken zijn slechts bij een minderheid bekend: dekking van de AO- en WW-uitkering die eerder kan ingaan dan na 2 jaar.

De online campagne draaide een vol jaar. Het thema 'Kom ik in aanmerking?' werkte nog met beperkte inzet van middelen, waarmee we onze doelgroep probeerden te bereiken. Met behulp van 'search engine optimization' (SEO)

en 'search engine advertising' (SEA) kwamen 'personal ads' via Facebook, LinkedIn, nu.nl en intermediair.nl terecht bij mensen die mogelijk recht hadden op een aanvullingsuitkering op hun WW of loongerelateerde WGA.

Het verwachte aantal uitkeringsgerechtigden bleef echter nog achter bij onze verwachting. Dat had mede te maken met herkenbaarheid en vindbaarheid van de PAWW-regeling. Daar moest aan gewerkt worden, maar de campagne bleek onvoldoende toereikend. In het laatste kwartaal van 2021 startte de creatieve ontwikkeling van een grotere online-campagne rondom het thema '*Check het!*'. Die gaat begin april 2022 van start zodat toekomstige uitkeringsgerechtigden de PAWW-regeling beter weten te vinden. De reguliere online campagne blijft ondertussen ook draaien.

6.5 Klanttevredenheidsonderzoek

De algehele tevredenheid over de dienstverlening steeg duidelijk in de loop van het jaar. De gemiddelde tevredenheid over de dienstverlening van SPAWW liet een mooie stijging zien van een **7,1** naar een **7,6**. Over praktisch de gehele linie steeg de tevredenheid.

In het jaar 2021 was duidelijk sprake van een verdere verbetering in klantcontacten. Dat gold voor zowel de telefonische als de e-mailcontacten. Ook de bereikbaarheid (wachtijden, responstijd), de toon van de communicatie en vooral de kwaliteit/inhoud van de antwoorden verbeterden flink.

Tevredenheid contacten SPAWW	Q4 2021	Q3 2021	Q2 2021	Q1 2021
E-mail contact gehad met PAWW	* ↓ 36%	55%	↓ 51%	65%
Vriendelijkheid/'toon' van het antwoord	↑ 7,8	↓ 7,3	↑ 7,5	7,1
Gebruiksvriendelijkheid e-mail formulier	↑ 7,7	7,2	7,3	7,3
De responstijd	↑ 7,7	↓ 6,6	↑ 6,8	6,5
+ Duidelijkheid van het antwoord	↑ 7,4	↓ 6,6	↑ 6,9	6,6
+ Kwaliteit van het antwoord	↑ 7,4	↓ 6,6	↑ 6,8	6,5
Telefonisch contact gehad met PAWW	* ↓ 41%	49%	↓ 48%	57%
- Vriendelijkheid van de medewerker	↑ 8,4	↓ 7,9	↑ 8,1	7,9
- Wachtijd telefonisch contact	↑ 8,0	↓ 7,3	↑ 7,6	7,1
+ Duidelijkheid van het antwoord	↑ 7,8	↓ 6,7	↑ 7,0	6,5
+ Kennis van de medewerker	↑ 7,7	↓ 6,6	↑ 6,9	6,4
+ Kwaliteit van het antwoord	↑ 7,7	↓ 6,5	↑ 6,8	6,3

Met (minimaal 2% of 0,2) **gestegen** t.o.v. de vorige kwartaalmeting * Chat wordt als contactmedium in Q4 regelmatig genoemd.
 Met (minimaal 2% of 0,2) **gedaald** t.o.v. de vorige kwartaalmeting

SPAWW wil de stijgende lijn in de dienstverlening vasthouden en streven naar een 8, een hele uitdaging. Dat betekent alert blijven op de aandachtspunten en verder verbeteren. Alle partijen hebben uiteindelijk baat bij een goede dienstverlening.

Werknemers die een PAWW-uitkering (hadden) ontvangen, beoordeelden de regeling met een gemiddeld cijfer van **6,7**. Het laagst waardeerden zij de bekendheid van de regeling (**5,0**); het hoogst de duidelijkheid van de formulieren, het uploaden en de website (**7,1**).

Ook werknemers die nog niet onder de regeling vallen, spreken zich duidelijk positief uit over de PAWW. Deze groep is eveneens verontwaardigd over de beperking van de WW-duur.

7. Administratieve uitvoering

7.1 Verbetering dienstverlening voor werkgevers en werknemers

SPAWW streeft ernaar om haar dienstverlening op veel gebieden voortdurend te verbeteren en om rekening te houden met de wensen van haar deelnemende werknemers en werkgevers. SPAWW begrijpt wat van haar wordt verwacht en handelt ernaar.

Om de werkgevers zo goed mogelijk te ondersteunen, bracht SPAWW in 2021 veel verbeteringen aan, met name in het werkgeversportaal. Enkele essentiële vernieuwingen zijn het betalen via iDeal na het indienen van een declaratie, een gedetailleerd overzicht van het openstaande saldo, en het tonen van één of meer facturen. Andere belangrijke aanpassingen waren het automatisch vereffenen van credit- en debet-nota's en het communiceren via chat en co-browsing. Hiermee helpen we werkgevers persoonlijk en live op weg.

Ook voor de deelnemende werknemers voerde SPAWW belangrijke verbeteringen door. Zo werd de vrijstelling van sollicitatieplicht voor deelnemende werknemers in het laatste jaar voor hun pensioengerechtigde leeftijd gerealiseerd. Hiermee sluit SPAWW aan bij de werkwijze van het UWV.

Een aanvraag tot een voorschot behoort voortaan ook tot de mogelijkheden. Nadat is vastgesteld dat de deelnemende werknemer recht heeft op een PAWW-uitkering, kan hij een voorschot aanvragen in het werknemersportaal.

Ten slotte werd de aanvraagprocedure voor de PAWW-regeling voor Belgische en Duitse grensarbeiders verkort.

Ook deelnemende werknemers konden gebruik maken van chat en co-browsing. Daarnaast werd de telefonische ondersteuning uitgebreid met de inzet van extra medewerkers bij de Servicedesk. Ten slotte werd de inzet van consulenten verlengd en voorzien van een extra telefoonlijn, zodat zij hulp kunnen blijven bieden aan aanvragers.

7.2 Overige verbeteringen 2021

In het eerste deel van 2021 werd samen met de uitvoerder Visma Idella het datawarehouse-project gestart voor de ingebruikneming van een data warehouse (DWH). Het doel van dit project is meer informatie te verkrijgen. Dit draagt bij aan een betere en efficiëntere monitoring van onder andere de processen voor het innen van bijdragen, het uitbetalen van uitkeringen en de verbetering van ondersteunende processen voor de klantenservice. Dit project wordt begin 2022 afgerond. Daarnaast werd samen met het bureau SEO onderzoek gedaan naar het verwachte volume van uitkeringen in de toekomst.

7.3 Assurance

Door Visma Idella wordt ten behoeve van SPAWW en haar accountant een Standaard 3000 type II Assurance rapportage, minimaal de Standaard 3402 dekkend, voorzien van een accountantsverklaring, verstrekt. De Standaard 3402 en type II houdt in dat zekerheid wordt gegeven over de opzet, het bestaan en de werking van de administratieve organisatie en de interne controle van (financiële) processen die (mogelijk) relevant zijn voor de financiële verslaglegging van SPAWW. Een dergelijke Assurance-rapportage en -verklaring draagt bij aan de optimalisatie van het jaarwerkproces.

8. Solide beheer van middelen

In de statuten van SPAWW is vastgelegd: “Voor zover van toepassing worden de beschikbare middelen van SPAWW solide belegd, met inachtneming van redelijke eisen van liquiditeit en rendement en met inachtneming van een zojuist mogelijke risicoverdeling, waarbij risicomijding het vertrekpunt is”. In aanvulling hierop stelde het bestuur het Statuut voor het beheer van financiële middelen vast. Het solide beheer is nader vastgelegd en uitgewerkt in het Statuut. Dit werd gepubliceerd op de website van SPAWW.

In 2021 groeiden de te beheren financiële middelen van € 352 miljoen naar € 554 miljoen. Het betreft obligaties in de eurozone met minimaal een AA-rating en een klein liquide deel op de beleggingsrekening bij de Rabobank. De obligaties worden aangehouden tot het einde van de looptijd. De resterende looptijd is één tot drie jaar. Bij dergelijke obligaties met een hoge rating en een korte looptijd wordt, gegeven de marktontwikkelingen, een direct rendement behaald van -0,5% per jaar.

Voor 2022 wordt verwacht dat de middelen zich stabiliseren rond de € 600 miljoen. De beleggingshorizon is kort omdat de middelen beschikbaar zijn voor het doen van (staart-) uitkeringen. Als gevolg van de verlenging van de PAWW-regeling is de periode voor het doen van uitkeringen langer geworden. Eind 2021 werd daarom de beleggingshorizon verlengd van 1-3 jaar naar 1-5 jaar.

In 2022 zal het bestuur de mogelijkheden onderzoeken tot aanpassing van de portefeuille om het rendement te verhogen, met behoud van een laag risicokarakter en voldoende liquiditeit.

9. Financiële ontwikkeling

9.1 Gezonde financiële positie

Financieel model t.b.v. bijdragepad 2020 basisscenario	Realisatie t/m 2017	Realisatie 2018	Realisatie 2019	Realisatie 2020	Realisatie 2021	Verwacht 2022
(In duizenden euro's)	€		€	€	€	€
Bijdragen	0	24.069	158.564	260.280	274.166	135.386
Uitkeringen	0	0	-4	-3.699	-51.709	-108.302
Kosten	-1.097	-15.234	-9.418	-11.458	-12.049	-14.392
Financiële baten en lasten	-75	-603	-203	-1.209	-2.673	-5.020
Resultaat	-1.172	8.232	148.938	243.914	207.735	7.672
Vermogen	-1.172	7.060	155.998	399.912	607.645	615.317

In de bovenstaande tabel is de ontwikkeling van de staat van baten lasten en het vermogen weergegeven.

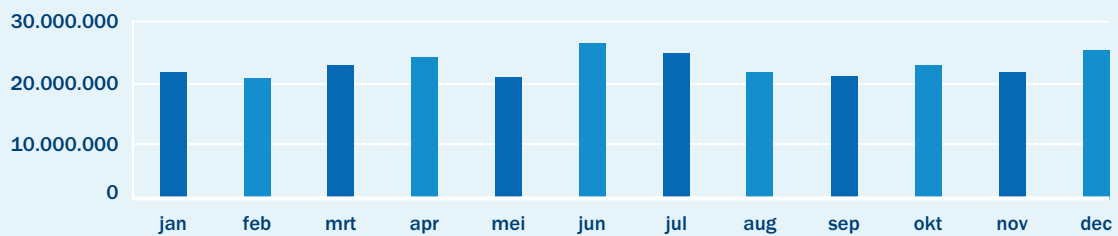
Daaruit blijkt dat in de afgelopen jaren de baten hoger waren dan de lasten waardoor SPAWW een gezonde financiële positie heeft opgebouwd.

Tevens blijkt uit de opstelling dat de uitkeringen nog in een opbouwfase verkeren. De toename van de uitkeringen wordt gedempt door de aanhoudende lage langdurige werkloosheid (Covid en daarop genomen maatregelen). Ondanks de halvering van de bijdragen wordt verwacht dat in 2022 de lasten worden gedekt door de baten en dat het vermogen op niveau blijft.

9.2 Kasstromen

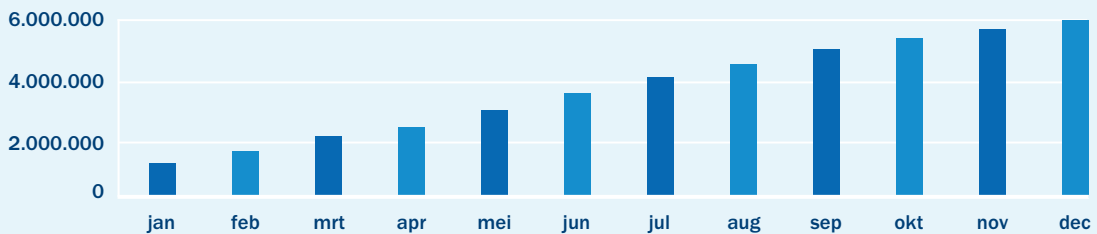
De ontwikkeling van de kasstroom aan bijdragen in 2021 zijn stabiel.

Kasstroom bijdragen per maand in €



De ontwikkeling van de kasstroom van de uitkeringen laat zien dat de uitkeringen maandelijks zijn toegenomen.

Kasstroom uitkeringen per maand in €



9.3 Bijdragepercentage gehalveerd: van 0,4% in 2021 naar 0,2 % in 2022

Het bestuur van SPAWW stelde in september 2021 het bijdragepercentage voor 2022 vast op 0,2% van het brutoloon (maximaal SV-loon). De gezonde financiële positie van SPAWW en de aanhoudende lage langdurende werkloosheid speelden een belangrijke rol bij de vaststelling van die bijdrage.

Voor het bepalen van het bijdragepercentage hanteerde SPAWW een financieel model met:

- uitgangspunten zoals omslagstelsel, prudentie en een eenvoudig en communiceerbaar bijdragepad;
- een basisscenario met aannames ten aanzien van bijvoorbeeld de gemiddelde PAWW-grondslag per deelnemende werknemer, de ontwikkeling van de werkloosheid van de PAWW-populatie, de hoogte van de PAWW-uitkeringen en het rendement uit het risicomijdend aanhouden van financiële middelen;
- alternatieve scenario's die tonen wat de uitkomsten worden als de aannames zich anders voor doen dan initieel beoogt.

10. Organisatie

10.1 Bestuur

Het bestuur van SPAWW bestaat uit drie leden. De bestuursleden Benne van Popta en Marcel Hulsegge treden op als vertegenwoordigers van respectievelijk werkgevers en werknemers. Als niet-uitvoerende bestuurders binnen het toegepaste 'one tier'-bestuursmodel vervullen zij een toezichthoudende taak. Ton de Rijk is als uitvoerend bestuurder belast met de algemene gang van zaken en de dagelijkse leiding. Gedrieën vormen zij het statutaire bestuur dat eindverantwoordelijk is voor alles wat er binnen SPAWW gebeurt. De huidige zittingsduur van het bestuur is tot medio 2024. Het bestuur kan daarna voor een periode van vier jaar worden herbenoemd.

10.2 Governance- en beleidsdocumenten

Het bestuur heeft tot en met 2021 de volgende governance- en beleidsdocumenten vastgesteld die van kracht zijn voor de uitvoering:

- het bedrijfsplan en daarvan afgeleide jaarplannen;
- het bestuursreglement;
- het statuut voor het beheer van financiële middelen;
- diverse beleidsdocumenten voor de integere en beheerste bedrijfsvoering: integriteitsbeleid, gedragscode, screeningsbeleid, incidentenbeleid, inkoopbeleid, uitbestedingsbeleid, beloningsbeleid en privacy-beleid.

Het bestuur heeft een overzicht opgesteld van de interne- en externe governance van SPAWW en heeft in 2021 de governance in het bestuurlijk overleg met de Stichting van de Arbeid besproken.

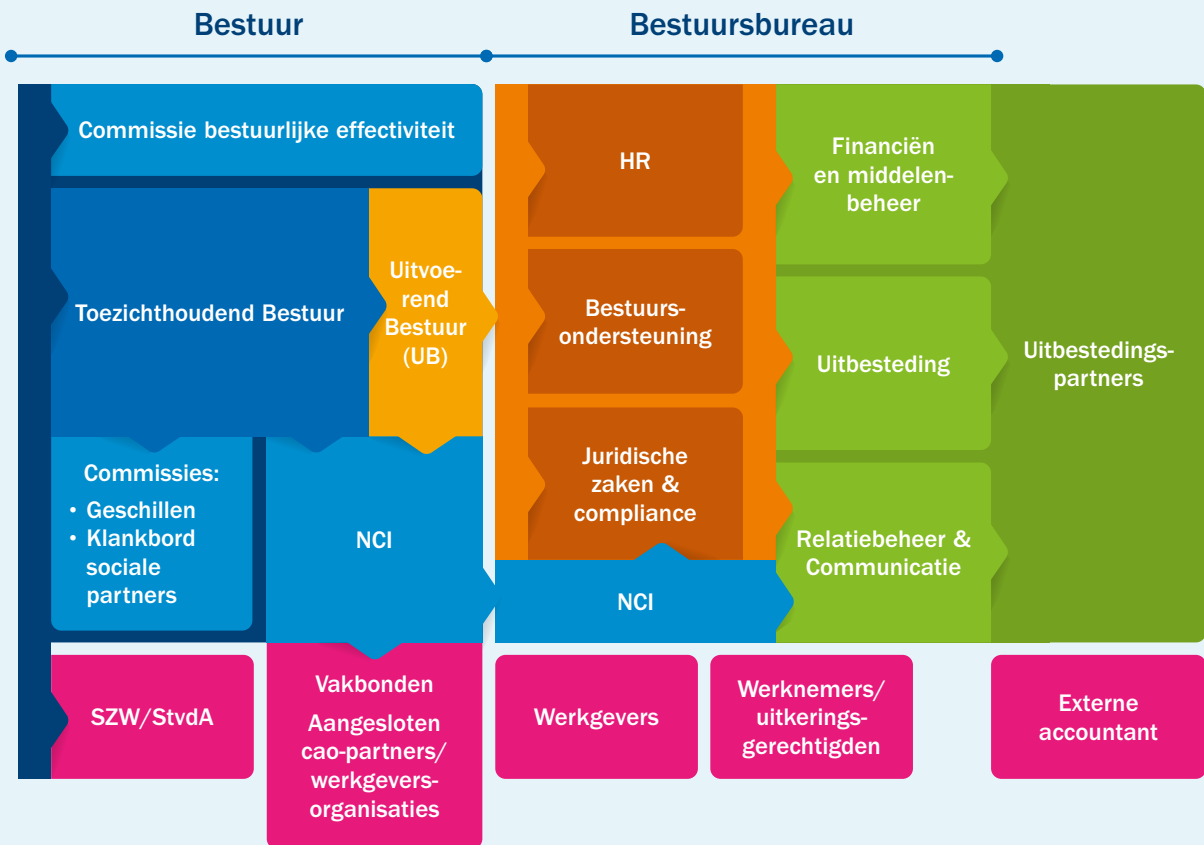
SPAWW handelt al naar de Wet Bestuur en Toezicht Rechtspersonen (WBTR) vooruitlopend op de inwerkingtreding van deze wet voor een 'one-tier board' bestuursmodel bij stichtingen. Een toets op deze wet heeft wel twee attentiepunten opgeleverd. Bij de eerstvolgende statutenwijziging zal de verplichte belet- en ontstentenisregeling worden opgenomen voor de situatie dat alle bestuursleden van SPAWW wegvallen. Bij (her)benoeming zal vermeld worden of een bestuurder wordt benoemd tot uitvoerend bestuurder of niet-uitvoerend bestuurder. Zoals hierboven in 10.1 is aangegeven is op dit moment wel duidelijk wie bij SPAWW de uitvoerend en toezichthoudende bestuurders zijn.

Ten behoeve van de integere bedrijfsvoering ondersteunt het Nederlands Compliance Instituut (NCI) het bestuur.

10.3 Bestuursbureau

Het bestuursbureau ondersteunt het bestuur bij de uitvoering. Het bestuursbureau heeft een omvang van zeven eigen medewerkers. Om voldoende kennis, kunde en capaciteit te kunnen beschikken wordt het bestuursbureau waar nodig ondersteund door externe partijen. De volgende aandachtsgebieden zijn specifiek bij één of meerdere medewerkers belegd: relatiebeheer, ontwikkeling en communicatie (ROC); operatie en uitbesteding (O&U), financiën en middelenbeheer (F&M) en ondersteuning bestuur, hrm en juridische zaken. Het taakgebied compliance is extern belegd bij het NCI. Een

belangrijk deel van de operationele uitvoering is uitbesteed aan derden. Het bestuursbureau ondersteunt het bestuur bij het ‘in control zijn’ van de uitbesteding.



Figuur 4. Organogram van Stichting PAWW.

10.4 Commissies

Als onderdeel van de governance van SPAWW zijn twee commissies ingesteld: de Geschillencommissie en de Klankbordcommissie sociale partners.

Daarnaast verzorgt SPAWW de secretariële ondersteuning en financiering van de Commissie cao-aangelegenheden die cao-partijen ondersteunt bij het uitvoering geven aan de cao-PAWW. De Commissie cao-aangelegenheden beslist onder meer over door werkgevers ingediende dispensatieverzoeken. Tot en met 2021 zijn 5 dispensatieverzoeken ingediend en door de Commissie cao-aangelegenheden behandeld.

Ten slotte wordt gewerkt aan het installeren van een nieuwe commissie: de Commissie Bestuurlijke Effectiviteit (BE). Deze heeft volgens de statuten de taak om toezicht te houden op de effectiviteit van het bestuur, om kritisch te kijken naar het functioneren van het bestuur en om toe te zien op een adequate risicobeheersing. De personele invulling van deze commissie heeft op zich laten wachten. Met de centrale werknemers en werkgevers is afgesproken dat het SPAWW-bestuur eerst het in 2020 opgestelde reglement en de profielschets van de Commissie BE aanpast aan de sindsdien gewijzigde fase (na evaluatie en verlenging) van SPAWW. Daarna zullen voordrachten worden gedaan.

10.5 Opdrachtgevers

SPAWW voert de PAWW-regeling uit op verzoek van de centrale sociale partners verenigd in de Stichting van de Arbeid. De PAWW-regeling vloeit voort uit het Sociaal Akkoord 2013. Werkgevers en werknemers kwamen hierin overeen om de bezuinigingen van de overheid op de WW-privaat te repareren.

De centrale werknemers- en werkgeversorganisaties verbonden in de Stichting van de Arbeid evalueerden de PAWW-regeling in 2021. De belangrijkste conclusie is dat de PAWW-regeling wordt gecontinueerd.

De keuze voor deelname is aan de cao-partijen per cao-domein. De cao-partijen bekrachtigen een keuze voor de PAWW-regeling met een overeenkomst tot deelname. Per cao-domein zijn de cao-partijen de opdrachtgevers voor SPAWW.

Alle huidige cao's hebben een looptijd tot 1 oktober 2022. In 2022 moeten de cao-partijen zich uiterlijk voor 1 april 2022 hebben aangemeld met een overeenkomst tot deelname, zodat op 1 oktober 2022 de nieuwe cao's kunnen ingaan.

10.6 Uitbestedingspartijen en dienstverlenende organisaties

Het bestuur maakt door middel van het uitbesteden en inkopen van werkzaamheden gebruik van externe kennis, ervaring en beschikbaarheid van producten, markten en systemen. Hiermee realiseert SPAWW haar doelstellingen in aanvulling op wat in eigen beheer wordt uitgevoerd. Deze werkzaamheden kunnen de (strategische) kernactiviteiten van SPAWW raken of maken deel uit van de ondersteuning van wezenlijke bedrijfsprocessen. De belangrijkste uitbestedingspartijen en dienstverlenende organisaties zijn:

- Vermogensbeheer : Rabobank Nederland B.V.
- Uitvoering PAWW-regeling : Visma Idella B.V.
- Incasso (niet tijdige betalers) : GGN Mastering Credit B.V.
- Levering UWV-gegevens WW : UWV en SEO Economisch Onderzoek
- Datamanagement : Datawarehouse: All Your BI B.V.
Dataverrijking: Graydon Nederland B.V.
Economisch dashboard: AethiQs B.V.
- Accountant : Ernst & Young Accountants LLP
- Adviseur : Sprenkels en Verschuren B.V.
- Compliance officer : Nederlands Compliance Instituut
- Onderhoud website : Digital Impact B.V.

10.7 Operationeel uitvoerder

Sinds 1 september 2019 is Visma Idella de operationeel uitvoerder van SPAWW. Visma Idella is de opvolger van Visma Raet, hiervoor eerder door de Stichting van de Arbeid aangewezen. In 2019 is ook de oorspronkelijke dienstverleningsoverkomst van december 2016 geactualiseerd. Met deze herziening werd een flinke stap gezet in de invoerings- naar de uitvoeringsfase.

Begin 2020 bleek dat de door Visma Idella geleverde dienstverlening nog niet voldeed aan wat contractueel was vastgelegd en aan wat SPAWW van een professioneel dienstverlener als Visma Idella mag verwachten. Daarom zijn in 2020 aanvullende afspraken gemaakt over een spic en span

dienstverlening door Visma Idella en een vlekkeloze uitvoering van de overeenkomst. In 2021 verleende het bestuur decharge voor oplevering, onder voorwaarde dat de restpunten zouden worden afgerond en dat de opgaande lijn zou worden voortgezet. Naar huidige verwachting zullen vóór oktober 2022 de restpunten worden afgerond. De afwikkeling van de restpunten inzake de assurance over de uitvoering van de processen en de totstandkoming van de financiële verantwoording moet blijken uit de rapportage over 2022. Deze levert Visma Idella begin 2023 op.

De opgaande lijn in de operationele uitvoering is zichtbaar en moet voortgezet worden. Daarbij gaat het vooral om het verhogen van de tevredenheid van uitkeringsgerechtigden en werkgevers. De tevredenheid is tot nu toe gestegen door de in aanvang digitaal opgezette dienstverlening aan te passen tot dienstverlening met meer menselijke maat, service en expertise. Het toenemende aantal uitkeringen zal de komende jaren aanknopingspunten opleveren voor verdere verbeteringen. Voor 2022 ligt de prioriteit bij het operationeel uitvoeren van de cao-verlengingen. Voor werkgevers ligt meer gemak in het verschiet, zodra het afgesproken project Uniforme SPAWW Aangifte is afgerond en de uitvoering is geïmplementeerd. Naar verwachting is dat in de periode 2023-2024.

Eind 2021 werd in samenwerking met Visma Idella gestart met de herziening van de samenwerkingsovereenkomst SPAWW-VI vanuit de invalshoeken kwaliteit, toekomst en vergoeding. De horizon is gezet op 2027 vanwege het einde van de volgende cao-periode en de einddatum van het contract met Visma Idella. Naar verwachting wordt deze activiteit in 2022 afgerond.

11. Risicomanagement

11.1 Risicomanagementproces

SPAWW heeft voor het beheersen van risico's een gestructureerd risicomanagementproces dat onderdeel is van de strategische en operationele bedrijfsvoering van SPAWW, passend bij de inrichting en besturing van de organisatie.

Uitgangspunt voor het risicomanagement is het strategisch kader waarin de missie, de visie, de strategische doelstellingen en de risicohouding/bereidheid zijn bepaald.

<p>Missie Waarom bestaan wij?</p>	<p>Het doel van de Stichting PAWW (SPAWW) is om als landelijke organisatie zorg te dragen voor een toekomstbestendige uitvoering van de bovenwettelijke uitkering ten behoeve van de aanspraakgerechtigden. SPAWW heeft uitdrukkelijk niet ten doel winst te maken. Naast toekomstbestendig en geen winstoogmerk zijn de kernwaarden transparant, compliant, klantgericht, betrouwbaar, integer, (kosten-) efficiënt, oprecht en rechtvaardig. SPAWW heeft de ambitie om de PAWW succesvol in en uit te voeren.</p>
<p>Visie Waar staan we en waar willen we heen?</p>	<p>Solidariteit tussen de medewerkers van de aangesloten werkgevers en de werkloze ex-collega's is het uitgangspunt voor de financiering en verzorgen van de aanvullende uitkeringen aan werklozen. Werklozen ontvangen daarmee gedurende langere tijd een loongerelateerde uitkering en vallen niet in de bijstand.</p>
<p>Strategische doelstellingen Wie willen wij zijn?</p>	<p>SPAWW heeft de volgende strategische doelstellingen:</p> <ul style="list-style-type: none"> • Een robuuste en stabiele uitvoering van de regeling. • Verdere groei van de PAWW-regeling. • Het optimaliseren van het middelenbeheer. • Bestendigen van het relatiebeheer, gericht op behoud van een fundament voor groei en legitimiteit. • Een goede en constructieve relatie met sociale partners.
<p>Risicohouding SPAWW</p>	<p>In de kick-off sessie kwam naar voren dat SPAWW in algemene zin – zeker in de fase waarin de stichting nu zit – een risicomijdende houding heeft. Deze sluit tevens aan bij de kernwaarden: transparant, compliant, klantgericht, betrouwbaar, integer, (kosten-) efficiënt, oprecht en rechtvaardig.</p>

Bij de uitwerking van risico's en beheersmaatregelen worden onderscheiden:

1. Strategische risico's;
2. Integriteitsrisico's;
3. Risico's op de belangrijkste gebieden van de financiële stromen, de financiële standen en de financiële verslaggeving.

11.2 Strategische risico's

De vaststelling van het strategisch kader vormt de basis voor de strategische risicoanalyse. Hierbij wordt een onderscheid gemaakt tussen externe- en interne strategische risico's. De externe strategische risico's zijn geïdentificeerd langs de strategische doelstellingen van SPAWW en aan de hand van het DEPEST-model. De interne strategische risico's zijn afgeleid van de uitkomsten van de operationele risicoanalyses van de verschillende afdelingen binnen het bestuursbureau.

Externe strategische risico's

- **Stijgende werkloosheid** - Het risico dat de huidige economische ontwikkelingen (mede als gevolg van de coronacrisis) tot stijgende werkloosheid leidt en dat een (onvoorzien) groeiend beroep op de PAWW-regeling wordt gedaan. Hierdoor moeten meer uitkeringen dan gepland in het financieel model worden opgenomen.
- **Economische druk sectoren** - Het risico dat de huidige economische ontwikkelingen (mede als gevolg van de coronacrisis) leidt tot een hoge(re) economische druk op sectoren (er zijn andere prioriteiten). Hierdoor neemt het draagvlak voor de PAWW-regeling af en dreigt de toekomstvastheid van de PAWW-regeling in gevaar te komen.
- **Beëindiging/verslechtering regeling** - Het risico dat de sociale partners besluiten om de PAWW-regeling niet voort te zetten. Dit leidt tot ofwel discontinuïteit van SPAWW ofwel een wezenlijke verslechtering van de regeling. Het leidt enerzijds tot een afname van het draagvlak voor de PAWW-regeling en anderzijds tot significante wijzigingen in de uitvoering van de regeling.)
- **Toenemende publieke en politieke blootstelling** - Het risico dat toenemende publieke en politieke blootstelling leidt tot aanvullende eisen en/of het vertrouwen aantast.
- **Alternatieve regelingen** - Het risico dat alternatieve regelingen worden ontwikkeld met hetzelfde doel en dezelfde doelgroep. Dit kan leiden tot minder draagvlak voor de PAWW-regeling onder stakeholders.

- **Verlies van vertrouwen** - Het risico dat stakeholders vertrouwen verliezen in SPAWW, waardoor het draagvlak voor de PAWW-regeling afneemt.
- **Cybercrime** - Het risico dat door cybercrime de beheerste en integere bedrijfsvoering van SPAWW niet is gewaarborgd.

Interne strategische risico's

- **Wendbaarheid en dienstverlening serviceorganisatie** - Het risico dat de belangrijkste uitvoeringsorganisatie toezeggingen (structureel) niet kan waarmaken of zich niet tijdig en/of adequaat kan aanpassen aan wijzigende vereisten. Dit leidt tot instabiliteit van de operationele uitvoering en verlies van vertrouwen in SPAWW.
- **Besturing/bezetting bestuursbureau** - Het risico dat er onvoldoende effectieve besturing en onvoldoende capaciteit of beschikbaarheid van medewerkers binnen het bestuursbureau ontstaat, waardoor de integere bedrijfsvoering binnen SPAWW onder druk komt te staan.

11.3 Beoordeling strategische risico's

De strategische risico's van SPAWW kunnen worden geclusterd naar strategische risico's die:

- de mogelijkheid tot bescherming van de deelnemende werknemers negatief beïnvloeden;
- de robuuste en stabiele bediening van de deelnemende werknemers negatief beïnvloeden.

Aan de hand hiervan vindt een beoordeling plaats van de (beheersing van de) geïdentificeerde strategische risico's. Hierbij worden zowel de potentiële kans en impact op de strategische doelstellingen bepaald als de beheersmaatregelen op hoofdlijnen.



Risico's die de mogelijkheid tot bescherming van deelnemende werknemers negatief beïnvloeden

Strategisch risico	Beoordeling risico			Beheersmaatregelen
	Kans	Impact	Netto score	
Stijgende werkloosheid	=	↓	↓	Geen aanvullende beheersmaatregelen, wordt adequaat meegenomen in de scenario's voor het financieel model.
Economische druk sectoren	=	=	=	<ul style="list-style-type: none">• Toepassen stakeholdermanagement• Vlekkeloze uitvoering PAWW-regeling
Beëindiging / verslechtering regeling	=	↑	↑	<ul style="list-style-type: none">• Toepassen stakeholdermanagement• Vlekkeloze uitvoering PAWW-regeling
Toenemende publieke en politieke exposure	=	=	=	<ul style="list-style-type: none">• Goede public affairs (signalering)• Adequate klantbediening en klachtafhandeling
Alternatieve regelingen	=	=	=	<ul style="list-style-type: none">• Toepassen stakeholdermanagement• Vlekkeloze uitvoering PAWW-regeling

Risico's die de robuuste en stabiele bediening van deelnemende werknemers negatief beïnvloeden

Strategisch risico	Beoordeling risico			Beheersmaatregelen
	Kans	Impact	Netto score	
Cybercrime	↓	↑	=	<ul style="list-style-type: none">• Certificaten, controls• Nader te concretiseren als onderdeel van het IT control raamwerk
Wendbaarheid en dienstverlening serviceorganisatie	=	=	=	<ul style="list-style-type: none">• Voorbereiden Plan B• Opdrachtgeverschap en service level management• Opstellen Uitbestedingsbeleid
Besturing / bezetting bestuursbureau	=	=	=	<ul style="list-style-type: none">• Goede invulling van arbeidsvoorwaarden / HR regeling• Opstellen en borgen formatieplan• Stakeholdermanagement• Waarborgen integriteit van governance in inrichting en opstelling• Besturing toetsen aan statuten• Persoonlijke kwaliteit bestuurders• Countervailing power

↓ Laag = Middel ↑ Hoog

11.4 Integriteitsrisico's

Ten behoeve van inzicht in en beheersing van de integriteitsrisico's wordt een Strategische Integriteit Risico Analyse (SIRA) opgesteld. De SIRA wordt onderhouden door het bestuur met ondersteuning van de bestuurssecretaris en NCI in de rol van compliance officer. De compliance officer ziet toe op het naleven van het beleid integere bedrijfsvoering aan de hand van een monitoring programma.

Eind 2021 en begin 2022 is de SIRA herijkt. Risico's en beheersmaatregelen zijn behandeld volgens het volgende model:

- integriteit verbonden personen: wet- en regelgeving, belangenverstrengeling, interne fraude, marktmisbruik, maatschappelijk onbetamelijk gedrag;
- organisatie-integriteit: governance/gedrag/cultuur, uitbesteding, beheerste beloning, maatschappelijk verantwoord investeren;
- marktgedrag en -integriteit: witwassen, sancties en terrorismefinanciering en externe fraude;
- data-integriteit: privacy en cybercrime.

Uitkomst is dat geen enkel risico buiten de risicohouding valt.

11.5 Risico's op de belangrijkste gebieden financiële stromen

De analyse van risico's op de belangrijkste gebieden van de financiële stromen wordt onderhouden door de unit F&M. Onderstaand zijn de belangrijkste risicogebieden weergegeven.

Voor zover activiteiten op deze gebieden zijn uitbesteed aan operationeel uitvoerder Visma Idella zijn de risico's en maatregelen uitgewerkt in een control framework. Over de status van het control framework is door Visma Idella/Baker Tilly een Richtlijn 3000 Assurance Rapportage type II opgesteld ten behoeve van SPAWW.

Risicogebied	Maatregel ex ante	Maatregel ex post
Bijdragen in euro	Maatregelen van (interne) controle en analyse van werkgevers- en aangiftegegevens en bijdragen. Inzet van sectorfondsen en sectororganisaties waar mogelijk. Incassobeleid.	Monitoren, audit en bijsturen.
Uitkeringen in euro	Volgen van ontwikkelingen in de werkloosheid; in het bijzonder bij de deelnemende sectoren en bedrijven en in de PAWW-periode tussen de tien en 38 maanden. Maatregelen van (interne) controle en analyse op gegevens van uitkeringen.	Monitoren, audit en bijsturen.
Kosten in euro	Budgettering. Besteding binnen bestedingsdoelen. Toets op naleven contract door operationeel uitvoerder.	Monitoren van de kosten.
Beheren van middelen (beleggen) in euro	Statuut voor beheer van middelen inclusief procuratie en interne controle.	Naleven van het statuut, audit en bijsturen.

11.6 Risico governance

SPAWW hanteert een scheiding van verantwoordelijkheden in een aantal lijnen. Het bestuur is eindverantwoordelijk voor het risicomanagementbeleid. De uitvoerend bestuurder beheert de risico's die SPAWW loopt en draagt zorg voor een afdoende risicobeheersingsproces en controlesystemen en de rapportage hierover in het bestuursverslag. De niet-uitvoerende bestuursleden houden toezicht op het bestuur en op het slagvaardig functioneren van het bestuur in het kader van een beheerste en integere bedrijfsvoering, waaronder een adequate risicobeheersing. Een niet-uitvoerend bestuurslid vervult de rol van risicomanager. De rol van compliance officer is extern belegd bij NCI, die toeziet op onder andere de integriteit van de bij SPAWW betrokken personen en de uitbestedingsrelaties.

De uitvoerend bestuurder wordt ondersteund bij zijn taak door het bestuursbureau. Het risicomanagementproces wordt geconcretiseerd en bewaakt in de businessplanning van SPAWW, bestaande uit het bedrijfsplan, de jaarplannen, de voortgangsrapportages en het verslag van het bestuur (als onderdeel van het jaarverslag). Ook het monitoringprogramma voor de integere bedrijfsvoering, uitgevoerd door NCI, en de assurance rapportage van de operationeel uitvoerder maken daarvan onderdeel uit.

12. Vooruitblik

12.1 Verlenging van de PAWW-cao

De prioriteit voor 2022 is dat de deelnemende cao-partijen vóór 1 april 2022 een besluit nemen over de verlenging van de huidige PAWW-cao. Hierdoor loopt de uitvoering van de eerste PAWW-cao zo vlekkeloos mogelijk over naar de volgende fase voor cao-partijen, werkgevers en werknemers met of zonder tweede PAWW-cao. Alle deelnemende cao-partijen zijn inmiddels op de hoogte van de procedure, beschikken over de informatie om een besluit te kunnen nemen en weten waar zij voor nadere ondersteuning bij SPAWW terecht kunnen. In samenwerking met onze leveranciers Visma Idella en Digital Impact is de administratieve verlengingsstraat voor cao-partijen ingericht. De verlengingen moesten vóór 1 april 2022 bij SPAWW binnen zijn: dit moet tijdig genoeg zijn om, rekening houdend met de avv-procedure van de PAWW-cao, op 1 oktober de volgende cao in te laten gaan.

12.2 Uitbreiding deelnemende werknemers

De PAWW voor de sector uitzendbranche zal in de loop van 2022 ingaan. In overleg met de sector zal een plan worden gemaakt om de start van de deelname zo vlekkeloos en makkelijk mogelijk te laten verlopen. Denk daarbij aan het op de hoogte stellen van de PAWW-deelname van werkgevers en werknemers, de avv-procedure, de tijdige en complete werkgeversregistratie, de verwerking in de salarisadministraties en de tijdige en juiste eerste aangifte en afdracht van werkgevers.

12.3 Optimalisering uitvoering

SPAWW blijft zich voortdurend inzetten voor het op orde houden en optimaliseren van de uitvoering van de PAWW-regeling. De verbeteringen maken we inzichtelijk met tevredenheidsonderzoeken onder de uitkeringsgerechtigden en de werkgevers.

Met operationeel uitvoerder Visma Idella zal in 2022:

- de verlenging en aanmelding van nieuwe cao-deelnames worden uitgevoerd;
- vanwege de verwachte toename aan uitkeringen vinger aan de pols worden gehouden bij het op orde houden van de operationele uitvoering uitkeringen;
- de restpunten van spic & span worden afgerond;
- de opgaande lijn in tevredenheid van uitkeringsgerechtigden en werkgevers worden voortgezet door verdere verbeteringen in de bereikbaarheid en dienstverlening met meer menselijke maat, service en expertise;
- het project Uniforme SPAWW Aangifte worden uitgevoerd, waardoor werkgevers meer gemak zullen hebben bij het doen van een PAWW-aangifte;
- aanvullende contractafspraken worden gemaakt over toekomst, kwaliteit en vergoeding met als horizon 2027.

12.4 Ontwikkeling bijdragepercentage

Vanwege de gezonde financiële positie van SPAWW en de aanhoudende lage langdurige werkloosheid heeft het bestuur eind 2021 besloten:

- om de maximumbijdrage voor de tweede cao-periode (1 oktober 2022 - 1 oktober 2027) vast te stellen op 0,5% in plaats van 0,75% over de eerste cao-periode (tot 1 oktober 2022);
- om de bijdrage voor 2022 te verlagen met 0,2% ten opzichte van 2021 en daarmee vast te stellen op 0,2%. Gemiddeld is dat van € 10 per maand per deelnemende werknemer over 2021 naar € 5 per maand over 2022.

Het bestuur streeft naar het zo laag mogelijk houden van het bijdragepercentage met behoud van een gezonde financiële positie van SPAWW. Het bestuur zal daartoe de ontwikkelingen blijven volgen die samenhangen met de werkloosheidsuitkeringen (onder meer CPB-scenario's en gegevens van UWV en SEO), het aantal en de samenstelling van de PAWW-deelnemers en het vermogen. Het bestuur zal het percentage voor 2023 vóór 1 oktober 2022 vaststellen en vóór 1 november 2022 communiceren.

12.5 Licht toenemende werkloosheid verwacht tot en met 2026

Het aantal werklozen zal volgens het CPB in haar middellangetermijnverkenning van maart 2022 toenemen in de periode 2022 tot en met 2026. De huidige raming is een stijging van 4,0% van de beroepsbevolking in 2022 naar 4,6% in 2026. Daarnaast blijven er ook in de komende periode onzekerheden. Na de effecten van Covid is er onzekerheid over de gevolgen van de oorlog in Oekraïne en de ontwikkeling van de inflatie, de koopkracht en de lonen. Scenario's met een (verwachte) stijging van de werkloosheid leiden tot meer aanvragen, uitkeringen en tot een eventuele stijging van de bijdrage. Dit zijn scenario's waarmee SPAWW rekening moet houden.

13. Tot slot

13.1 Ter nagedachtenis Tom Dimmendaal

Het bestuur wil in dit jaarverslag stilstaan bij het overlijden van Tom Dimmendaal in oktober 2021. Tom is als jurist en adviseur van Sprenkels & Verschuren sinds de oprichting van SPAWW betrokken geweest. Hij is een van de grondleggers van de juridische uitwerking van de PAWW. Met deskundigheid, omgevingssensitiviteit, samenwerking en inzet zijn de PAWW-verzamel-cao, het PAWW-reglement, de PAWW-statuten, -beleidsdocumenten en -contracten tot stand gekomen. Hij hield daarbij rekening met de belangen van alle betrokkenen bij de PAWW. We zijn Tom daarvoor dankbaar en we zullen hem blijven herinneren als een uitzonderlijke jurist en een prettige collega.

13.2 Waardering

Het bestuur spreekt zijn waardering uit naar de vele betrokkenen die in het verslagjaar een bijdrage hebben geleverd aan de implementatie en uitvoering van de PAWW-regeling.

Namens het bestuur van SPAWW:

Benne van Popta
Marcel Hulsegge
Ton de Rijk

Den Haag, 24 juni 2022

Verslag van het toezichthoudend bestuur

14. Continueren regeling en uitvoering PAWW

Terugkijkend op 2021 stelt het toezichthoudend bestuur dat er een stevige basis ligt om de PAWW-regeling te continueren en door te ontwikkelen naar de gewenste standaard.

Het uitvoerend bestuur wijst daarbij op enkele belangrijke mijlpalen in 2021:

- 2021 stond voor SPAWW in het teken van de evaluatie van de regeling die volgens de tekst van de cao-PAWW 1 juli 2021 is afgerond. Vertegenwoordigers van werkgevers en werknemers vormden hierin belangrijke stakeholders. Besloten is dat de PAWW-regeling wordt verlengd tot oktober 2027. De uitgangspunten (opdracht) zoals geformuleerd in de brief van 10 mei 2017 van de Stichting van de Arbeid, waarin zij overeenstemming bereikten met de cao-partijen, zijn ook de leidraad geweest voor het continueren van de PAWW-regeling.
- De accountant Ernst & Young keurde het jaarverslag 2020 van de SPAWW goed.
- Afronding nulmeting en ontvangen Standaard 3000 type 1 rapportage.

15. Aandachtspunten 2021 en vooruitblik 2022

15.1 Systematische Integriteit Risico Analyse (SIRA)

SPAWW voert sinds 2019 periodiek een systematische integriteit risicoanalyse (SIRA) uit. SPAWW hecht zwaar aan integrale bedrijfsvoering ingegeven vanwege de verscherpte maatschappelijke ontwikkeling op dit punt van reputatierisico. SPAWW is hier wettelijk niet toe verplicht en staat niet onder toezicht van De Nederlandse Bank (DNB), maar voert de SIRA uit conform de vereisten van DNB aan de financiële instelling. Eind 2021 is gestart met een nieuwe SIRA die in het eerste kwartaal van 2022 wordt afgerond in een eindverslag. De uitkomsten zijn vertaald in beheersmaatregelen.

15.2 Beleggingsportefeuille

Het toezichthoudend bestuur stelt dat in 2022 het totale beleggingsbeleid wordt geëvalueerd, in een beleidsnotitie gericht op de toekomst zal worden vastgelegd en zal worden afgestemd met de sociale partners.

Het vermogen van SPAWW wordt gevormd door premie-inkomsten. SPAWW heeft haar vermogen de afgelopen jaren sterk zien groeien tot € 600 miljoen per eind 2021. De reden van de sterkere groei dan verwacht is dat de omvang van de uitkeringen is achtergebleven bij de verwachting. Met de sterke vermogensgroei die SPAWW heeft doorgemaakt, in combinatie met de aanname dat de inkomsten gelijk zijn aan de uitgaven op maandbasis, is het passend om te onderzoeken of er mogelijkheden bestaan om de portefeuille anders in te richten. De huidige portefeuille heeft namelijk een negatief verwacht rendement.

15.3 Bijdragepad

Het bestuur van de SPAWW heeft in september 2021 het bijdragepercentage voor 2022 vastgesteld op 0,2% van het brutoloon. De gezonde financiële positie van SPAWW en de aanhoudende lage langdurige werkloosheid spelen een belangrijke rol bij de vaststelling van die bijdrage.

15.4 Vindbaarheid

In 2022 komt het accent nog meer te liggen op de vindbaarheid van de PAWW-regeling. In het tweede kwartaal van 2022 wordt gestart met een online-campagne die zich speciaal hierop richt.

In het kader van de vindbaarheid is ook een goede aansluiting tussen UWV- en de PAWW-regeling van belang, ook dit is een aandachtspunt voor 2022.

15.5 Risicobeheersing

Onderdeel van de strategische en operationele bedrijfsvoering van SPAWW is het voeren van een gestructureerd risicomanagementproces. Over de belangrijkste risico's en maatregelen van het afgelopen jaar is in het bestuursverslag voldoende gerapporteerd. Het toezichthoudend bestuur stelt vast dat ook in 2021 de uitvoerend bestuurder zich voldoende bewust is van zijn rol en verantwoordelijkheden op het gebied van risicomanagement.

16. Taakuitvoering uitvoerend bestuur

Het toezichthoudend bestuur is van mening dat de dagelijkse leiding op een professionele en adequate wijze is gevoerd en dat sprake is van een beheerste en integere bedrijfsvoering. Begin 2021 hebben drie medewerkers de organisatie verlaten. Daarvoor zijn tijdelijk externe krachten ingezet op communicatie en juridische zaken, voor met name de afhandeling van geschillen, dispensatieverzoeken en ondersteuning bij de bestuursvergadering. Begin 2022 is daar deels weer vervanging voor gevonden. Het toezichthoudend bestuur is van mening dat de uitvoerend bestuurder een proactieve houding aannam ten aanzien van in- en externe ontwikkelingen en tijdig actie ondernam en eigen visies ontwikkelde op de onderscheiden beleidsterreinen.

Het toezichthoudend bestuur komt dan ook tot het oordeel dat de uitvoerend bestuurder zijn taken in 2021 goed heeft uitgevoerd. Ondanks de ook in 2021 uitdagende omstandigheden werden belangrijke opdrachten succesvol afgerond. Daarbij werden de juiste prioriteiten gesteld en bewaakt.

17. Verantwoording

Het jaarverslag wordt voor alle belanghebbenden gepubliceerd op de website van SPAWW. Verder wordt het jaarverslag in het kader van externe verantwoording en toezicht verstrekt aan het ministerie van SZW en aan de Stichting van de Arbeid.

Namens het toezichhoudend bestuur van SPAWW:

Benne van Popta

Marcel Hulsegge

Den Haag, 24 juni 2022

Verslag van de Geschillencommissie

Een werkgever, werknemer, aanvullingsgerechtigde of degene die een aanvullingsuitkering heeft aangevraagd kan schriftelijk een geschil indienen bij het bestuur van SPAWW. De geschillenregeling maakt onderdeel uit van het Aanvullingsreglement PAWW. De indiener van een geschil kan tegen de beslissing van het bestuur bezwaar maken bij de geschillencommissie.

De geschillencommissie bestaat uit drie onafhankelijke leden:

- Bernard de Leest (voorzitter)
- Ton Schoenmaeckers
- Anissa Khatabbi
- Frank-Anne Burggraaf (plaatsvervangend lid tijdens verlof Anissa Khatabbi)

In 2021 zijn er vijf bezwaren ingediend bij SPAWW waarvoor de geschillencommissie bijeen is geweest. Dit heeft tot vijf uitspraken geleid op 13 juli 2021, 3 augustus 2021, 1 november 2021, en twee uitspraken op 4 november 2021. De geschillen in 2021 hebben niet geleid tot materiele of financiële schade. Alle geschillen worden intern nader beoordeeld en onderzocht om -als dat mogelijk is- herhaling in de toekomst te vermijden.

Verslag van de Klankbordcommissie sociale partners

De Klankbordcommissie sociale partners is uit de technische commissie van de Stichting van de Arbeid ontstaan. In het kader van een vrije informatieuitwisseling denkt deze commissie mee met het bestuur van SPAWW over onderwerpen die voor werkgevers en werknemers van belang zijn.

De Klankbordcommissie sociale partners van SPAWW bestaat uit:

- Sacha Heemskerk namens VCP
- Jan Mathies namens AAVN
- Paul van den Boom namens FNV
- Gerard van Santen namens CNV

In 2021 is de Klankbordcommissie 4 keer bijeengewees.

Onderwerpen die aan de orde kwamen zijn:

- 10/02/2021 – Voorbereiding commissie cao-aangelegenheden i.z. dispensatie instellingen VVT; Evaluatie Regeling; Bevoorschottingsregeling voor deelnemende werknemers.
- 09/06/2021 – Evaluatie Regeling; Uitrol/Aanpak tweede termijn PAWW; Campagne Vindbaarheid; Dienstverlening SPAWW (n.a.v. bevindingen consulenten).
- 15/09/2021 – Aanpassing (juridische) aspecten reglement KTO-tweede halfjaar; Ontwikkeling dienstverlening deelnemende werknemers; Bijdrage % 2023; Communicatie-activiteiten om vindbaarheid te verbeteren.
- 15/10/2021 – Verlenging regeling; operationele thema's van salarisprofessionals; Dienstverlening: volgen van uitvoering UWW.

Naast de overleggen vond ook gedurende het jaar via bilateraal overleg afstemming plaats met de Klankbordgroepleden en Consulenten.

- In 2022 zet de Klankbordcommissie haar werk voort en kan een uitbreiding met vertegenwoordigers uit sectoren op thematische wijze plaatsvinden. Dit in het licht van de evaluatie en het draagvlak voor eventuele vernieuwingen.

Commissie Bestuurlijke Effectiviteit

De Commissie Bestuurlijke Effectiviteit (hierna: Commissie BE) heeft als taken: toezicht houden op de effectiviteit van het bestuur, kritisch kijken naar het functioneren van het bestuur en toezien op een adequate risicobeheersing.

Conform het Reglement Commissie BE wordt de invulling van twee vacatures voorgesteld door de gezamenlijke centrale werknemersorganisaties in de Stichting van de Arbeid en één door de gezamenlijke centrale werkgeversorganisaties in de Stichting van de Arbeid. In 2021 heeft nog geen voordracht van kandidaten uit de geledingen van sociale partners plaatsgevonden.

Deze volgt naar verwachting in de loop van 2022, nadat conform afspraak met centrale werkgevers- en werknemersorganisaties eerst het bestuur het reglement en profielschets heeft aangepast aan de volgende levensfase van SPAWW die is ontstaan na evaluatie en de verlenging.

Verlag bestuurlijk overleg Stichting van de Arbeid

De Stichting van de Arbeid heeft een belangrijke rol gespeeld bij de oprichting en inrichting van SPAWW. Vanuit deze rol is een periodiek bestuurlijk overleg tussen SPAWW en de (centrale werknemers- en werkgeversorganisaties in de) Stichting van de Arbeid tot stand gekomen. De overleggen in 2021 hadden een minder operationeel karakter dan in voorgaande jaren, hoewel de Stichting van de Arbeid nauw betrokken bij de uitvoering van de regeling wil blijven. Het accent lag op de evaluatie van de PAWW-regeling die is uitgevoerd door de Sociale Partners.

In 2021 heeft er tussen de besturen van SPAWW en de Stichting van de Arbeid drie keer een Bestuurlijk Overleg plaatsgevonden. **Daarin werden onder andere de volgende onderwerpen besproken:**

- Algemene ontwikkelingen
- Operationele ontwikkelingen
- Evaluatie PAWW-regeling en voortgang klanttevredenheidsonderzoek
- Evaluatie Stichting van de Arbeid
- Governance SPAWW
- Dispensatieprocedure
- Geactualiseerd bijdragepad
- Bemensing Commissie Bestuurlijke Effectiviteit door de Stichting van de Arbeid
- Besluit (herijking) bijdrage 2022
- Aanpassingen aanvullingsreglement PAWW
- Verzamel-cao

Jaarrekening

18. Balans

Balans	Balans		Balans	
	31 december 2021		31 december 2020	
(in duizenden euro's)	€	€	€	€
1. Immateriële vaste activa	0		0	
2. Materiële vaste activa	0		0	
3. Financiële vaste activa	586.915		376.588	
A. Vaste activa		586.915		376.588
4. Vorderingen	26.084		25.020	
5. Vlottende effecten	0		0	
6. Liquide middelen	4.059		1.728	
B. Vlottende activa		30.143		26.748
C. Som der activa		617.058		403.336
7. Kortlopende schulden		9.413		3.424
D. Uitkomst van activa en kortlopende schulden		607.645		399.912
8. Financiering		0		0
9. Eigen vermogen		607.645		399.912
E. Uitkomst van financiering en eigen vermogen		607.645		399.912

19. Staat van baten en lasten

Staat van baten en lasten	Realisatie 2021		Realisatie 2020		Bijgestelde begroting 2021	
(in duizenden euro's)	€	€	€	€	€	€
10. Bijdragen	274.166		260.280		268.241	
F. Baten	274.166		260.280		268.241	
11. Uitkeringen	51.709		3.699		50.549	
12. Kosten	12.049		11.458		12.028	
G. Lasten	63.758		15.158		62.577	
13. Financiële baten	-2.673		-1.209		-3.034	
14. Financiële lasten	0		0		0	
H. Financiële baten en lasten	-2.673		-1.209		-3.034	
I. Resultaat	207.735		243.914		202.630	
15. Mutatie eigen vermogen	207.735		243.914		202.630	
J. Resultaatbestemming	207.735		243.914		202.630	

20. Kasstroomoverzicht

Kasstroomoverzicht	Realisatie 2021		Realisatie 2020		Bijgestelde begroting 2021	
(in duizenden euro's)	€	€	€	€	€	€
16. Ontvangen bijdragen	273.102		256.262		271.632	
17. Betaalde uitkeringen	-45.260		-1.987		-45.380	
18. Betaalde kosten	-12.472		-11.215		-12.752	
19. Ontvangen financiële baten	0		0		0	
20. Betaalde financiële lasten	-39		-89		0	
K. Kasstroom uit operationele activiteiten		215.331		242.971		213.500
21. (Des-)investeringen immateriële vaste activa	0		0		0	
22. (Des-)investeringen materiële vaste activa	0		0		0	
23. (Des-)investeringen financiële vaste activa	-213.000		-242.000		-213.000	
L. Kasstroom uit investeringsactiviteiten		-213.000		-242.000		-213.000
24. Ontvangsten uit financiering	0		0		0	
25. Aflossingen van financiering	0		0		0	
M. Kasstroom uit financieringsactiviteiten		0		0		0
N. Som der kasstromen		2.331		971		500
26. Stand liquide middelen begin		1.728		756		1.728
27. Stand liquide middelen eind		4.059		1.728		2.228
O. Mutatie liquide middelen		2.331		971		500

21. Toelichting bij de jaarrekening

21.1 Doel en activiteiten

SPAWW werd op 4 juli 2016 opgericht om als landelijk fonds de reparatie van de WW en de loongerelateerde WGA ter hand te nemen.

SPAWW is opgericht in het kader van de afspraak in het Sociaal Akkoord van 11 april 2013 over de bovenwettelijke WW- en WGA-uitkering. Het doel van SPAWW is om zorg te dragen voor een toekomstbestendige uitvoering van een door cao-partijen overeengekomen aanvullingsuitkering ten behoeve van deelnemende werknemers.

In het Sociaal Akkoord 2013 spraken werknemers- en werkgeversorganisaties af om op cao-niveau een private aanvulling van maximaal veertien maanden WW te introduceren. Met deze aanvulling werd het WW-recht voor deelnemende werknemers voortaan weer hersteld tot het niveau van 31 december 2015. Het kabinet zegde toe dat de cao-afspraken in beginsel algemeen verbindend zouden worden verklaard.

De activiteiten van SPAWW bestaan uit het innen van bijdragen, het doen van uitkeringen, het beheren van middelen, het ondersteunen van cao-partijen en het in stand houden van de SPAWW. Een belangrijk deel van de administratieve uitvoering wordt vervolgens door en in opdracht van SPAWW uitbesteed aan een uitvoerder.

SPAWW functioneert op basis van omslagfinanciering: dat wil zeggen dat de uitkeringen in enig jaar in beginsel worden gefinancierd uit de bijdragen die in dat jaar binnenkomen. SPAWW heeft uitdrukkelijk niet ten doel winst te maken.

De hoogte van de PAWW-uitkering wordt bepaald op basis van het reglement en is gebaseerd op en vergelijkbaar met de berekeningswijze van de wettelijke WW. Als de financiële situatie van SPAWW daartoe noodzaakt, kan SPAWW onder voorwaarden lopende en toekomstige uitkeringen verlagen of beëindigen; hiervoor wordt verwezen naar artikel 6 en 14 van het Aanvullingsreglement (versie 23 juni 2018).

SPAWW is gevestigd aan de Bezuidenhoutseweg 60, 2594 AW in Den Haag. SPAWW is ingeschreven in het handelsregister onder nummer 66399971.

21.2 Verzamel-cao en uniforme aanvullingsregeling

De verzamel-cao is de juridische constructie waarin cao-partijen hun afspraken inzake de PAWW-regeling vastleggen. Het PAWW-Aanvullingsreglement en de statuten maken onderdeel uit van de verzamel-cao.

De sociale partners kozen ervoor om de cao en de regeling uniform te houden. Daarmee wordt de uitvoering via een gezamenlijk fonds mogelijk gemaakt. Bovendien houden de cao-partijen de uitvoering relatief eenvoudig. Tot slot worden de uitvoeringskosten en de te heffen bijdragen zoveel mogelijk beperkt.

In de verzamel-cao zijn meerdere cao-domeinen vanuit een sector ondergebracht. De keuze voor deelname is aan de cao-partijen per cao-domein. De cao-partijen bekrachtigen een keuze voor de PAWW-regeling met een overeenkomst tot deelname.

De regeling is van toepassing op deelnemende werknemers die, op het moment dat werkloosheid of arbeidsongeschiktheid intreedt, vallen onder een geldende cao-afspraken voor de aanvullingsregeling. De ingangsdatum van het reglement moet zijn vastgesteld door het bestuur van SPAWW nadat de verzamel-cao algemeen verbindend is verklaard. De einddatum voor alle eerste verzamel-cao's per sector is 1 oktober 2022. De periode voor de volgende verzamelcao's zal eindigen op 1 oktober 2027.

Als cao-partijen besluiten de deelname aan de verzamel-cao op enig moment te beëindigen en de eerste uitkering pas plaatsvindt na de einddatum van deelname aan de verzamel-cao, dan kan de betreffende deelnemende werknemer alsnog in aanmerking komen voor een private uitkering. Voorwaarde is dat de cao-afspraken over de aanvullingsregeling nog van toepassing was op het moment dat werkloosheid of arbeidsongeschiktheid intrad.

De geldelijke bijdrage is voor alle deelnemende werknemers gelijk: een percentage van de grondslag. Dit is ongeacht de sector of het bedrijf waar ze werkzaam zijn. De grondslag is het brutoloon in geld, waarbij de grondslag is

gemaximeerd op het premieloon. Afgesproken is dat de geldelijke bijdrage in enig jaar niet hoger zal zijn dan 0,5% (in de eerste verzamel-cao-periode 0,75%).

Het bijdragepercentage wordt vastgesteld door het bestuur van SPAWW. Voor 2021 bedroeg deze 0,4%. Het bijdragepercentage 2022 is door het bestuur van SPAWW, na consultatie van de Klankbordcommissie sociale partners en van de Stichting van de Arbeid, vóór 1 oktober 2021 vastgesteld op 0,2%. SPAWW informeert de werkgevers over het percentage 2023 vóór 1 november 2022. De werkgever meldt dit percentage vóór 1 december 2022 aan zijn werknemers.

De werkgevers houden de bijdrage in op het brutoloon van de deelnemende werknemers. Over de uitkering wordt loonbelasting ingehouden. SPAWW is de inkomensafhankelijke bijdrage zorgverzekeringswet (ZVW) verschuldigd.

De werkgever draagt af aan SPAWW. Daarnaast bestaat de optie om de bijdragen eerst af te dragen aan een sectorfonds, dat vervolgens de geïnde bijdragen namens de gehele sector afdraagt aan SPAWW. Het is aan cao-partijen om te bezien of deze optie gewenst is en tot de mogelijkheden behoort. Tot op heden is door alle deelnemende cao's gekozen voor de rechtstreekse afdracht aan SPAWW.

Als de avv van een verzamel-cao eindigt en niet wordt opgevolgd door een aansluitende volgende ge-avv-de cao, dan is vanaf de datum van beëindiging geen sprake meer van een geldende cao-afspraken. Vanaf deze datum int SPAWW niet meer. De administratie van SPAWW is hierop ingericht.

Bij de evaluatie in 2021 werd besloten de regeling voor de tweede cao-periode (tot 1 oktober 2027) net als voor de eerste cao-periode (tot 1 oktober 2022) uniform te houden. Ook werd afgesproken om de uitvoering van de uniforme regeling door SPAWW in de tweede cao-periode weer voor het einde van deze periode tijdig te evalueren. Dan zal ook weer worden bezien of voortzetting van een uniforme bijdrage en een uniforme regeling nog voor de hand ligt, of dat er meer differentiatie gewenst of noodzakelijk is. In dat laatste geval zal ook opnieuw gekeken worden naar de sectorindeling.

21.3 Kasstromen, eigen vermogen en continuïteit

Het eigen vermogen van SPAWW is beschikbaar voor en gelimiteerd tot (toekomstige) besteding aan de bestedingsdoelen van SPAWW.

De operationele kasstromen van SPAWW bestaan uit ontvangen bijdragen, betaalde uitkeringen, mutaties op de beleggersrekening als gevolg van overboekingen naar de beleggersrekeningen, aankopen van obligaties, ontvangen couponrente en lossingen van de hoofdsom van de obligaties, betaalde kosten en betaalde financiële lasten.

Het vermogen van SPAWW wordt solide beheerd, met risicomijding als uitgangspunt. In het Statuut voor het beheer van financiële middelen is het (solide) beheer vastgelegd en uitgewerkt. Het Statuut is gepubliceerd op www.spaww.nl.

De (verwachte) ontwikkeling van de deelname van decentrale cao-partijen aan de tweede cao-periode, de kasstromen en het vermogen laten zien dat de continuïteit van SPAWW is geborgd voor minimaal de tweede cao-periode die eindigend op 1 oktober 2027. Voor de periode na 2027 geldt dat de evaluatie van de tweede cao-periode en de deelname aan de derde cao-periode van invloed kunnen worden op de ontwikkeling van de kasstromen en het vermogen.

21.4 Toetsingskader verslaggeving en externe verantwoording

De jaarrekening is opgesteld met in achtname van:

- De Richtlijnen van de Jaarverslaggeving en in het bijzonder: Richtlijn 640 'organisaties zonder winststreven';
- Het Toetsingskader Algemeen Verbindend Verklaring cao-bepalingen (AVV), het Besluit fondsen- en spaarregelingen en in het bijzonder de verantwoording van besteding aan de bestedingsdoelen conform de vereiste specificatie in de statuten van SPAWW. De statuten zijn gepubliceerd op www.spaww.nl.

De bestedingsdoelen van SPAWW bestaan uit het innen van bijdragen, het doen van uitkeringen, het beheren van middelen, het ondersteunen van cao-partijen en het in stand houden van de stichting.

In het kader van de externe verantwoording zal het jaarverslag worden verstrekt aan het ministerie van SZW en aan de Stichting van de Arbeid. Het jaarverslag wordt verder gepubliceerd op de site van SPAWW ten behoeve van de cao-partijen, werknemers en werkgevers en andere belanghebbenden.

21.5 Grondslagen

21.5.1 Verslagjaar en functionele en presentatievaluta

Het verslagjaar van SPAWW betreft de periode overeenkomstig het kalenderjaar.

De functionele valuta (de valuta van de economische omgeving waarin SPAWW actief is) en de presentatievaluta (de valuta waarin de bedragen van de jaarrekening worden gepresenteerd) is euro. Alle getallen opgenomen in de tabellen van deze jaarrekening dienen vermenigvuldigd te worden met 1.000 euro, tenzij anders vermeld. Door deze presentatie kunnen afrondingsverschillen in de tellingen van de tabellen aanwezig zijn.

21.5.2 Begroting

De in deze jaarrekening bijgestelde begroting 2021 is gebaseerd op het financieel model van SPAWW. De laatste versie van het financieel model werd in het laatste kwartaal van 2021 goedgekeurd door het bestuur.

21.5.3 Algemene grondslagen van waardering en resultaatbepaling

De waardering van de activa en passiva, alsmede de bepaling van het resultaat zijn opgenomen tegen nominale waarde, tenzij anders vermeld. De baten en lasten worden toegerekend aan het jaar waarop zij betrekking hebben. Verliezen en risico's die hun oorsprong vinden voor het einde van het verslagjaar worden in acht genomen als zij voor het opmaken van de jaarrekening bekend zijn geworden.

21.5.4 Oordelen, schattingen, veronderstellingen en onzekerheden

SPAWW vormt een oordeel over verschillende zaken en maakt diverse schattingen bij het toepassen van de grondslagen en regels voor het opstellen van de jaarrekening. De omvang van een jaarrekeningpost kan immers niet altijd exact worden bepaald. Dit is mede het gevolg van onzekerheden die eigen zijn aan de activiteiten van SPAWW.

Om het vereiste inzicht te geven is de aard van deze oordelen en schattingen, inclusief de daarbij behorende veronderstellingen, opgenomen bij de toelichting op de desbetreffende jaarrekeningposten.

Schattingen gebaseerd op toekomstige gebeurtenissen of het uitblijven van verwachte gebeurtenissen, kunnen onderhevig zijn aan toekomstige veranderingen in de markt en omstandigheden buiten de invloedssfeer van SPAWW. De schattingswijzigingen worden prospectief verwerkt.

21.5.5 Financiële vaste activa en financiële baten en lasten

Onder financiële vaste activa zijn begrepen de middelen die beschikbaar zijn voor het beheren van de liquide middelen. Deze middelen worden beheerd conform het Statuut voor het beheer van financiële middelen. In het Statuut staat onder meer het beleggingsdoel, de horizon en het tegenpartij- en kredietrisico.

De middelen worden aangehouden op een beleggersrekening en in obligaties. De onder de financiële vaste activa opgenomen obligaties worden gewaardeerd tegen geamortiseerde kostprijs. De totale amortisatie (afschrijving) wordt bepaald als het verschil tussen de aankoopwaarde en de te ontvangen couponrente en aflossingen van de hoofdsom.

De amortisatie wordt naar een periode toegerekend op basis van een evenredige verdeling over de resterende looptijd (van aankoop tot en met aflossing van de hoofdsom). De amortisatie over het verslagjaar (rendement) wordt gepresenteerd onder de financiële baten en lasten.

21.5.6 Bijdragen en vorderingen uit hoofde van bijdragen

De bijdragen betreffen de door de werkgevers verschuldigde bijdragen over het verslagjaar.

Vanaf de ingangsdatum van het Aanvullingsreglement is de werkgever verplicht de door SPAWW vastgestelde bijdrage in te houden op het loon van de deelnemende werknemers. De werkgever is verplicht de bijdragen af te dragen aan SPAWW door het doen van aangifte van het betaalde loon en de af te dragen bijdrage en het betalen daarvan. De mogelijke tijdvakken voor een aangifte zijn per vier weken, per maand of per kwartaal. De aangifte en de betaling daarvan dient te geschieden in de maand na afloop van het aangiftetijdvak.

De in de jaarrekening verantwoorde bijdragen zijn gebaseerd op de aangiften van de werkgever. Periodiek voert SPAWW steekproefcontroles uit op de juistheid van de aangiften door de werkgevers. Deze controles kunnen leiden tot correcties.

Als een werkgever zich niet heeft aangemeld of niet tijdig aangifte heeft gedaan, dan stelt SPAWW ambtshalve een aangifte vast. De ambtshalve vastgestelde aangiften kunnen nog wijzigen op basis van de werkelijke aangiften van de betreffende werkgevers of om andere redenen. De definitieve afwikkeling van een aangifte over een aangifteperiode van een verstreken aangifteperiode kan daardoor na het opstellen van de jaarrekening plaatsvinden.

Ten aanzien van de uiteindelijke incasso van de opgelegde ambtshalve vaststellingen maakt SPAWW schattingen en veronderstellingen op basis van de omstandigheden en informatie beschikbaar op het moment van opmaak van de jaarrekening. De veronderstellingen en schattingen vereisen een inschatting van subjectieve elementen. Om die reden is sprake van een onzekerheid omtrent de hoogte van de daadwerkelijke incasso van de in de jaarrekening verantwoorde ambtshalve vastgestelde aangiften.

Bij de post Bijdragen is nader toegelicht wat het effect is op het verslagjaar van de mutatie in de daadwerkelijke incasso en van de schattingen ten aanzien van de uiteindelijke incasso op de bijdragen uit aangiftejaren liggend voor het verslagjaar (afloop).

Op de vorderingen wordt een voorziening voor oninbaarheid in mindering gebracht. Deze voorziening vereist een inschatting van subjectieve elementen en is gebaseerd op gesprekken, informatie over faillissementen en analyse van rapportages.

21.5.7 Uitkeringen

De uitkeringen betreffen de verschuldigde aanvullingsuitkeringen over de maanden van het verslagjaar. Nog niet betaalde aanvullingsuitkeringen over verstreken maanden zijn opgenomen onder de kortlopende schulden.

Het recht op een aanvullingsuitkering en de hoogte daarvan volgt uit het PAWW-reglement. In het algemeen heeft recht: diegene die op het moment van werkloos worden viel onder de werkingssfeer van een PAWW-cao, die

voor de volledige door het UWV toegekende duur een wettelijke WW-uitkering of loongerelateerde WGA-uitkering heeft ontvangen, die na afloop van de wettelijke WW-uitkering of loongerelateerde WGA-uitkering nog steeds werkloos is en die voldaan heeft aan de verplichting tot het verstrekken van gegevens (indienen van verantwoordingsformulier).

De hoogte van de uitkering is gebaseerd op dezelfde berekening als die van de wettelijke WW-uitkering en de loongerelateerde WGA-uitkering. Voor de bepaling van de hoogte van de uitkering zijn de gegevens op het verantwoordingsformulier noodzakelijk.

In de uitkeringslasten is de door SPAWW verschuldigde inkomensafhankelijke bijdrage ZVW begrepen.

Uitbetaling van de uitkering vindt plaats per maand op de betaaldatum op de jaarlijks vastgestelde kalender.

21.5.8 Kasstroomoverzicht

Het kasstroomoverzicht betreft een mutatieoverzicht van de liquide middelen van SPAWW en is opgesteld volgens de directe methode.

De mutatie (des)investeringen van de financiële vaste activa betreft de overboekingen van de rekeningen-courant naar de beleggingsrekening. Voor de overige kasstroommutaties op de beleggersrekening bestaande uit uitgaven voor aankopen van obligaties en ontvangsten uit hoofde van couponrente en lossingen van de hoofdsom wordt verwezen naar het mutatieoverzicht bij de financiële vaste activa.

21.6 Toelichting op de Balans

Ad 1 tot en met 3 Vaste Activa	Balans 31 december 2021		Balans 31 december 2020	
(in duizenden euro's)	€	€	€	€
1. Immateriële vaste activa	0		0	
2. Materiële vaste activa	0		0	
3. Financiële vaste activa	586.915		376.588	
Totaal	586.915		376.588	

SPAWW heeft ultimo 2021 geen (im)materiële vaste activa. De belangrijkste reden hiervoor is dat de investeringen voor de operationele uitvoering zijn gedaan door operationeel uitvoerder Visma Idella, aan wie de operationele uitvoering is uitbesteed.

Ad 3. Financiële Vaste Activa	Balans 31 december 2021		Balans 31 december 2020	
(in duizenden euro's)	€	€	€	€
Beleggersrekening Rabobank	32.605		25.065	
Obligaties	554.309		351.524	
Totaal	586.915		376.588	

21.6.1 Middelenbeheer conform Statuut

Vanaf maart 2019 zijn de eerste middelen belegd conform het Statuut voor het beheer van financiële middelen van SPAWW. Deze middelen worden gepresenteerd als financiële vaste activa.

In de statuten van SPAWW is in algemene zin vastgesteld welke uitgangspunten SPAWW hanteert voor de toevertrouwde financiële middelen. De beschikbare middelen van SPAWW worden solide belegd, met inachtneming van redelijke eisen van liquiditeit en rendement en een zo juist mogelijke risicoverdeling, met risicomijding als vertrekpunt.

Onderstaand is aangegeven wat in het Statuut staat over beleggingsdoel, horizon en het tegenpartij- en kredietrisico.

Beleggingsdoel en -horizon

- Met de beleggingen wordt gestreefd naar behoud van het vermogen. Daarvoor wordt een conservatieve beleggingsstrategie gevolgd;
- Gegeven de onvoorspelbare en tijdelijke aard van de uitkeringen die SPAWW verricht, is de beleggingshorizon van SPAWW in het algemeen kort (tussen 1 en ongeveer 5 jaar);
- De doelstelling heeft geen betrekking op vermogensgroei of inkomen uit vermogen

Ad 3. Verloop beleggersrekening Rabobank	Balans		Balans	
(in duizenden euro's)	31 december 2021		31 december 2020	
	€	€	€	€
Stand 1 januari		25.064		10.731
Stortingen van Rabobank Rekeningen-courant	213.000		242.000	
Aankopen en lossingen van obligaties	-205.430		-227.667	
Rente	-29		-	
Mutaties		7.541		14.333
Stand 31 december		32.605		25.064

Ad 3. Verloop obligaties	Balans		Balans	
(in duizenden euro's)	€	€	€	€
	31 december 2021		31 december 2020	
Stand 1 januari		351.524		125.065
Aankopen van obligaties	264.145		245.290	
Lossingen van couponrente	-4.215		-2.622	
Lossingen van nominale hoofdsom	-54.500		-15.000	
Subtotaal van aankopen en lossingen	205.430		227.667	
Amortisatie	-2.645		-1.209	
Mutaties		202.785		226.459
Stand 31 december		554.309		351.524

21.6.2 Toelichting op de stand en de ontwikkeling

De middelen op de beleggingsrekening zijn vrij opneembaar. Voor het komend jaar wordt niet verwacht dat middelen van de beleggingsrekening benodigd zijn voor uitkeringen en/of kosten. Het saldo op de beleggingsrekening vermeerderd met de verwachte stortingen en lossingen in 2022 zijn in 2022 beschikbaar voor de aankoop van obligaties.

De obligaties worden aangehouden tot einde looptijd. Alle obligaties zijn verhandelbaar.

Ad 3. Verloop obligaties	Saldo 01-01	Aanschaf-waarde	Amorti-satie	Lossing coupon-rente	Aflossing	Saldo 31-12
(in duizenden euro's)	€	€	€	€	€	€
2019	-	125.838	-205	-569	-	125.065
2020	125.065	245.290	-1.209	-2.622	-15.000	351.524
2021	351.524	264.145	-2.645	-4.215	-54.500	554.309
2022	554.309	-	-3.018	-4.782	-104.000	442.509
2023	442.509	-	-2.009	-2.822	-256.450	181.227
2024	181.227	-	-568	-1.660	-179.000	0
Totaal	-	635.272	-9.652	-16.671	-608.950	-0

In de tabel op de vorige pagina is het verloop over de resterende looptijd van de tot ultimo 31 december 2021 aangekochte obligaties weergegeven. De resterende looptijd van de obligaties is tussen de 1 en 5 jaar. De amortisatie laat zien dat over de looptijd van de obligaties een rendement wordt behaald van gemiddeld -0,5%.

21.6.3 Tegenpartij en kredietrisico

In onderstaande tabel is de verdeling van de portefeuille verdeeld over de tegenpartijen opgenomen. De portefeuille voldoet ultimo 2021 aan de gestelde eisen in het Statuut ten aanzien van tegenpartij- en kredietrisico.

Ad 3. Obligaties per tegenpartij	Balans 31 december 2021	Aandeel	Land	Rating
(in duizenden euro's)	€	%		
Bayerische Landesboden	2.052	0,4%	DE	AAA
BNG Bank	18.503	3,3%	NL	AAA
Council of Europe	11.481	2,1%	EU	AA
Duitsland	22.884	4,1%	DE	AAA
Erste Abwicklungsanstalt	13.248	2,4%	DE	AAA
European Financial Stability Facility	49.639	9,0%	EU	AAA
European Investment Bank	5.134	0,9%	EU	AAA
European Stability Mechanism	15.125	2,7%	EU	AAA
Europese InvesteringsBank	30.980	5,6%	EU	AAA
Europese Unie	10.249	1,8%	EU	AAA
Finland	41.225	7,4%	FI	AA
Frankrijk	49.000	8,8%	FR	AA
Gemeinsame Bundeslander	7.023	1,3%	DE	AAA
HSH Finanzfonds (OAER)	3.014	0,5%	DE	AAA
Koninkrijk België	5.066	0,9%	BE	AA
Kreditanstalt Für Wiederaufbau	52.637	9,5%	DE	AAA
Land Niedersachsen	10.113	1,8%	DE	AAA
Land Thuringen	2.098	0,4%	DE	AAA
Nederlandse Waterschapsbank	26.444	4,8%	NL	AAA
Nederland	78.445	14,2%	NL	AAA
Nederlandse Financieringsmaatschappij	1.313	0,2%	NL	AAA
Nordrhein Westfalen	29.487	5,3%	DE	AAA
NRW Bank	30.458	5,5%	DE	AAA
Oostenrijk	38.692	7,0%	AT	AA
Totaal	554.309	100,0%		

Uitzettingen uit hoofde van de beheerfunctie vinden uitsluitend plaats bij:

- Lidstaten van de Eurozone die beschikken over minimaal een AA-rating afgegeven door ten minste één ratingbureau;
- Lidstaten van de Europese Economische Ruimte, die beschikken over een AAA-rating afgegeven door ten minste één ratingbureau;
- Staatsgerelateerde instellingen van overheden die deel uitmaken van de Eurozone, en beschikken over een AAA-rating afgegeven door ten minste één ratingbureau;
- Instellingen gevestigd in Nederland en Duitsland die beschikken over een AA-rating afgegeven door ten minste twee ratingbureaus.

Verder zijn de volgende waarborgen vastgelegd ten aanzien van het kredietrisico:

- De uitgegeven lening dient een minimale omvang te hebben van 250 miljoen euro;
- Uitzettingen bij één tegenpartij mogen maximaal 30% van de beleggingsportefeuille vormen in geval van Duitse en Nederlandse Staatsobligaties en 10% van de beleggingsportefeuille vormen in overige gevallen.
- Binnen de bovengenoemde kaders streeft SPAWW tevens naar enerzijds het zoveel mogelijk beperken van het concentratierisico naar één tegenpartij en anderzijds het bieden van ruimte voor aankoopbeleid.

Ad 4. Vorderingen	Balans		Balans	
	31 december 2021		31 december 2020	
(in duizenden euro's)	€	€	€	€
Vorderingen uit hoofde van reguliere bijdragen	27.627		25.658	
Vorderingen uit hoofde van ambtshalve vastgestelde aangiften	1.347		1.734	
Voorziening dubieuze debiteuren	-2.890		-2.372	
Totaal		26.084		25.020

21.6.4 Samenstelling

De vorderingen betreffen alleen vorderingen op werkgevers uit hoofde van de PAWW-bijdragen.

De vorderingen per 31 december 2021 bestaan uit alle openstaande vorderingen op debiteuren ultimo 2021 vermeerderd met de in 2022 gedane aangiften over 2021 (waarbij geldt de uiterste aangifte- en betaaldatum is 31 januari 2022 voor de aangiftemaand december 2021, periode 12/13 en het vierde aangiftekwartaal 2021). Op de stand van de vorderingen zijn in mindering gebracht:

- Correcties met betrekking op alle aangiftejaren;
- (Af)waardering van de vastgestelde ambtshalve aangiften;
- Voorziening voor oninbaarheid.

21.6.5 Correcties

Werkgevers hebben de mogelijkheid om aangiftes en vastgestelde ambtshalve nota's uit eerdere boekjaren te corrigeren.

21.6.6 (Af)waardering ambtshalve vastgestelde aangiften

De ambtshalve nota's worden opgelegd aan debiteuren die geen (tijdige) aangifte hebben gedaan. In dat geval maakt SPAWW op basis van de bij haar beschikbare gegevens en conform het Aanvullingsreglement een schatting van het bedrag waarover de bijdrage berekend wordt.

Het aantal werkgevers dat zich nog niet geregistreerd heeft en/of geen aangifte doet is beperkt. De ervaring tot op heden leert dat dit werkgevers zijn die zich veelal onder een andere naam hebben geregistreerd. Als deze werkgevers zich onterecht nog niet hebben geregistreerd, dan gaat het meestal om werkgevers zonder personeel of werkgevers met een klein aantal werknemers.

De ambtshalve vastgestelde nota's liggen zodoende in de praktijk veelal hoger dan wanneer de betreffende werkgever daadwerkelijk aangifte doet. In de verantwoording van de vorderingen en de bijdragen wordt met dit effect rekening gehouden.

21.6.7 Voorziening oninbaarheid

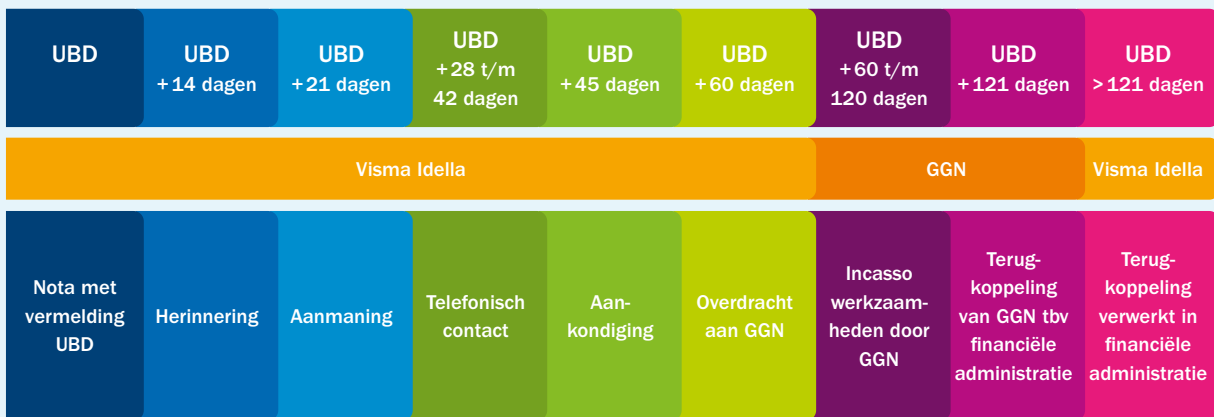
Op de post Vorderingen is een voorziening voor oninbaarheid in mindering gebracht. Deze voorziening is gebaseerd op:

- Alle bij SPAWW bekende faillissementen van geregistreeerde werkgevers;
- Vorderingen op werkgevers welke langer dan één jaar openstaan.

21.6.8 Incassoproces

SPAWW hanteert voor het terugbrengen van de achterstallige vorderingen het hieronder geschetste incassoproces. Het incassoproces is uitbesteed aan de operationeel uitvoerder Visma Idella en aan GGN.

Het totale proces ziet er in opzet als volgt uit:



In november 2019 is SPAWW een *Overeenkomst incassodienstverlening* aangegaan met GGN Mastering Credit B.V. om de incassowerkzaamheden (minnelijk en ambtelijk) te verrichten in opvolging van de activiteiten van Visma Idella.

Ad 6. Liquide middelen	Balans		Balans	
	31 december 2021		31 december 2020	
(in duizenden euro's)	€	€	€	€
ABN AMRO	348		362	
Rabobank	3.711		1.366	
Totaal		4.059		1.728

De liquide middelen worden aangehouden in rekeningen-courant bij ABN AMRO en de Rabobank. De liquiditeiten zijn direct door SPAWW opvraagbaar.

Ad 7. Kortlopende schulden	Balans		Balans	
	31 december 2021		31 december 2020	
(in duizenden euro's)	€	€	€	€
Uitkeringen	8.163		1.714	
Crediteuren	988		869	
Loonbelasting en premies	0		34	
Overlopende passiva	262		807	
Totaal		9.413		3.424

De post Uitkeringen betreft bruto uitkeringen over de uitkeringsmaanden in 2021 die op de balans nog als te betalen zijn opgenomen en die uitbetaald worden in 2022.

De post Crediteuren betreft vooral nog te betalen facturen aan de operationeel uitvoerder. Het saldo overlopende passiva betreft nog te betalen kosten 2021.

Ad 9. Eigen vermogen en J. Resultaatbestemming Verloop boekjaar	1 januari 2021 - 31 december 2021		1 januari 2020 - 31 december 2020	
(in duizenden euro's)	€	€	€	€
Stand begin periode	399.910		155.998	
Resultaat boekjaar	207.735		243.914	
Stand einde periode	607.645		399.912	

Het resultaat is ten gunste gebracht van het eigen vermogen. Het eigen vermogen is beschikbaar voor en gelimiteerd tot de bestedingsdoelen van SPAWW zoals vastgelegd in de statuten van SPAWW.

21.7 Niet in de balans opgenomen regelingen en verplichtingen

21.7.1 Aanvullingsreglement, verzamel-cao en overeenkomsten tot PAWW-deelname

Voor ruim 2,1 miljoen werknemers zijn overeenkomsten tot PAWW-deelname ontvangen en algemeen verbindend verklaard (avv).

Na de bundeling van de overeenkomsten tot deelname in een verzamel-cao en de avv van de verzamel-cao laat het bestuur van SPAWW het Aanvullingsreglement ingaan voor de aangesloten deelnemende werknemers en werkgevers. Vanaf de ingangsdatum van het Aanvullingsreglement hebben deelnemende werknemers en werkgevers (financiële) rechten en plichten ten aanzien van SPAWW zoals omschreven in het reglement. De ingangsdata worden vermeld op de website van SPAWW.

Voor de eerste verzamel-cao is het reglement ingegaan op 1 maart 2018. Ultimo 2021 namen ruim 2,1 miljoen werknemers deel aan de regeling. De looptijd van elke ingegane verzamel-cao is tot 1 oktober 2022. De tweede cao-periode zal voor de meeste cao-partijen ingaan op 1 oktober 2022 en lopen tot 1 oktober 2027.

Zoals is aangegeven bij de grondslagen, zijn in de balans de rechten en plichten opgenomen over eind 2021 verstreken aangifteperioden en uitkeringsperioden. De rechten en plichten volgend uit de lopende verzamelcao's tot 1 oktober 2022 over aangifte- en uitkeringsperioden vanaf 2021 zijn daarmee niet in de balans opgenomen rechten en verplichtingen. Ten aanzien van de bijdragen betreft dit de bijdragen over de periode 1 januari 2022 tot en met 30 september 2022. Voor de uitkeringen betreft het de uitkeringen over de uitkeringsperioden 1 januari 2022 tot en met 30 september 2022 vermeerderd met de staartverplichtingen vanaf 1 oktober 2022. De staartverplichtingen betreffen de uitkeringen aan uitkeringsgerechtigden die werkloos zijn geworden vóór 1 oktober 2022 en die nog recht hebben op een uitkering na 1 oktober 2022. Het vermogen ultimo 2021 vermeerderd met de bijdragen tot 1 oktober 2022 zijn toereikend om de verplichtingen aan uitkeringen (inclusief de staartverplichtingen en uitvoeringskosten) uit lopende cao's te voldoen.

Het maximale jaarlijkse bijdragepercentage voor de tweede verzamel-cao heeft het bestuur in 2021 vastgesteld op 0,5%. Het bestuur toetst jaarlijks bij het vaststellen van het jaarlijkse bijdragepercentage of het op dat moment aanwezige vermogen (buffer), vermeerderd met de verwachte bijdragen (0,2% voor 2022 en maximaal 0,5% voor de tweede cao-periode tot en met 1 oktober 2027), voldoende is om in diverse scenario's aan alle verwachte uitkeringen en uitvoeringskosten te kunnen voldoen. Ook in het scenario waarbij de PAWW-regeling met het aflopen van cao's op 1 oktober 2027 zou ophouden te bestaan.

21.7.2 Uitkeringen over maanden verstreken verslagjaren

WW- of loongerelateerde WGA-uitkeringsgerechtigden die na afloop van de uitkering recht hebben op een aanvulling vanuit SPAWW conform de voorwaarden van het Aanvullingsreglement dienen zelf een (claim) aanvraag te doen onder de geldende voorwaarden. SPAWW bevordert de bereikbaarheid en vindbaarheid zodat uitkeringsgerechtigden tijdig hun aanvraag indienen. Conform het reglement wordt niet betaald over perioden meer dan 3 jaar gelegen voorafgaand aan de dag waarop de aanvraag voor een aanvullingsuitkering volledig is ingediend. Bij SPAWW zijn tot het opstellen van de jaarrekening aanvragen ingediend die betrekking hebben op mogelijke te betalen uitkeringen over de perioden tot en met 2021. Deze worden pas een verplichting bij indiening en goedkeuring van het verantwoordingsformulier. Dit sluit niet uit dat alsnog tot voor eind 2024 aanvragen ingediend, toegekend en betaald kunnen worden die betrekking hebben op uitkeringen over de perioden tot en met 2021.

21.7.3 Overeenkomsten met de operationele uitvoerder

Visma Idella

SPAWW besteedt de operationele uitvoering uit aan Visma Idella.

Per 1 september 2019 is de uitvoering van de PAWW van Visma Raet overgegaan op Visma Idella. SPAWW heeft vanwege deze overgang een overeenkomst gesloten met Visma Raet en Visma Idella op 26 augustus 2019. De kern van de overeenkomst is dat zowel Visma Idella als Visma Raet aansprakelijk zijn voor de nakoming van de contractuele verplichtingen jegens SPAWW.

Contract

In 2019 zijn de contractuele afspraken uit december 2016 bijgewerkt, aangevuld en specifiek gemaakt. Het herijkte contract is ondertekend op 30 september 2019.

De contractuele afspraken bestaan uit:

- een raamovereenkomst met algemene voorwaarden;
- bijlagen voor specifieke onderwerpen zoals afspraken over audits, de verwerkersovereenkomst en de evaluatie van financiële afspraken;
- een deelovereenkomst waarin de dienstverlening en vergoedingen staan.

De overeenkomst heeft een looptijd tot eind 2027 met tussentijdse opzegmogelijkheden zoals:

- bij verzuim na ingebrekestelling;
- bij faillissement;
- onder voorwaarden indien de zeggenschap van de opdrachtnemer in andere handen overgaat.

Dienstverlening

De dienstverlening is vastgelegd in 'service level agreements' die nader uitgewerkt worden in een dossier administratieve organisatie (enterprise-architectuur). Over de dienstverlening wordt verantwoording afgelegd in een maandrapportage. Met ingang van 2021 wordt ook verantwoording afgelegd in een assurance-rapportage die voorzien is van een verklaring van een externe auditor.

Vergoedingen

De vergoedingen voor de afgesproken dienstverlening in het contract betreffen vaste bedragen en variabele bedragen per deelnemende werknemer en per toegekende claim.

De vergoedingen worden jaarlijks geëvalueerd. Als de marge van Visma Idella buiten bepaalde bandbreedtes komt, dan wordt dit meegenomen in de vergoedingen van de volgende periode.

Aanvullende dienstverlening en vergoedingen

Voor niet in het contract overeengekomen dienstverlening worden aanvullende afspraken gemaakt inzake 'service levels' en vergoedingen. Veelal wordt in de eerste periode van aanvullende dienstverlening gestart met globale afspraken over de (kwaliteit van de) dienstverlening en betreft de vergoeding een doorbelasting van de kosten plus een vaste marge (bijvoorbeeld telefonie).

Herijking contract

Visma Idella en SPAWW zijn in overleg om het contract te herijken vanuit de invalshoeken toekomst, kwaliteit en vergoeding. De looptijd van het contract zal niet worden gewijzigd.

21.7.4 Overige contractuele verplichtingen

SPAWW heeft, naast het contract met Visma Idella, contracten afgesloten met andere uitbestedingspartijen en leveranciers. De kosten over het verslagjaar zijn begrepen in de lasten 2021. De belangrijkste contractuele verplichtingen zien toe op:

- Aanlevering van gegevens door UWV, SEO en sectoren;
- Incassowerkzaamheden met GGN;
- Communicatie-, website-, datawarehouse- en klanttevredenheids-werkzaamheden met GSTALT, Digital Impact, All Your BI en Improof Research;
- Vermogens-, betalingsverkeer en bankwerkzaamheden met de Rabobank;
- Huur en facilitaire dienstverlening met SER en Arval;
- Controle-, advies- en compliance-werkzaamheden met EY, Sprenkels & Verschuren, Aethiqs en NCI.

De totale omvang van de hierboven beschreven langdurige verplichtingen inclusief Visma Idella (0 tot 5 jaar) wordt op basis van een huidige continuïteitsveronderstelling ingeschat op circa € 60 tot € 75 miljoen, zijnde €10 tot €15 miljoen per jaar.

21.8 Toelichting op de Staat van Baten en Lasten

21.8.1 Bijdragen

Ad 4. Vorderingen, Ad 10. Bijdragen en Ad 16. Ontvangen bijdragen	Realisatie 2021		Realisatie 2020		Bijgestelde begroting 2021	
(in duizenden euro's)	€	€	€	€	€	€
4. Stand vorderingen per 1 januari		25.020		21.002		25.026
10. Bijdragen	274.166		260.280		268.241	
16. Ontvangen bijdragen	273.102		256.262		271.632	
Mutatie vorderingen		1.064		4.018		-3.392
4. Stand vorderingen per 31 december		26.084		25.020		21.634

Bij de deelnemende werknemers die vallen onder de werkingssfeer van de ingegane PAWW-cao's is over het brutoloon (maximaal SV-loon) in 2021 0,4% (2020 0,4%, 2019 0,3% en 2018 0,2%) ingehouden.

Ad 10. Specificatie Bijdragen	Verslagjaar 2021		Verslagjaar 2020	
	€	€	€	€
(in duizenden euro's)				
Bijdragen uit hoofde van reguliere aangiften	272.479		-	
Bijdragen uit hoofde van ambtshalve vastgestelde aangiften	690		-	
Dotatie Voorziening debiteuren	-519		-	
Totaal bijdragen in Aangiftejaar 2021		272.651		-
Bijdragen uit hoofde van reguliere aangiften	2.020		261.304	
Bijdragen uit hoofde van ambtshalve vastgestelde aangiften	-541		950	
Dotatie Voorziening debiteuren	-		-1.516	
Totaal bijdragen in Aangiftejaar 2020		1.478		260.739
Bijdragen uit hoofde van reguliere aangiften	572		2.196	
Bijdragen uit hoofde van ambtshalve vastgestelde aangiften	-535		-2.655	
Dotatie Voorziening debiteuren	-		-	
Totaal bijdragen in voorgaande Aangiftejaren		37		-459
Te verantwoorden bijdragen in verslagjaar		274.166		260.280

De totale bijdragen van 274,2 miljoen euro is de totaalsom van de bijdragen, bijdrage uit ambtshalve vaststellingen en dotatie aan de voorziening oninbaarheid met betrekking tot de verstreken aangiftejaren. SPAWW doet een maximale inspanning om de ambtshalve vastgestelde aangifte alsnog tot een reguliere aangifte te laten leiden.

21.8.2 Uitkeringen

Ad 11. Uitkeringen	Realisatie 2021		Realisatie 2020		Bijgestelde Begroting 2021	
	€	€	€	€	€	€
(in duizenden euro's)						
Uitkeringen	48.326		3.463		46.939	
Af te dragen ZVW-Claim en Excasso	3.383		236		3.610	
Totaal		51.709		3.699		50.549

WW- of loongerelateerde WGA-uitkeringsgerechtigden die na afloop van de uitkering recht hebben op een aanvulling vanuit SPAWW dienen zelf een (claim) aanvraag te doen onder de geldende voorwaarden. Bij toewijzing van de claimaanvraag kan die leiden tot een maximale uitkering van 14 maanden.

Vanwege de langdurige lage werkloosheid zijn er minder uitkeringen in 2021 uitgekeerd dan er initieel was begroot.

21.8.3 Kosten

Specificatie kosten conform de bestedingsdoelen van Stichting PAWW

Ad 12. Kosten Specificatie kosten cf. artikel 3 lid 3 statuten	Realisatie 2021		Realisatie 2020		Bijgestelde Begroting 2021	
	€	€	€	€	€	€
(in duizenden euro's)						
Inning van bijdragen	6.983		6.635		6.956	
Doen van uitkeringen	2.213		1.691		2.275	
Beheer van middelen	401		354		400	
Ondersteunen van cao-partijen	254		216		261	
In stand houden van de stichting	2.198		2.562		2.137	
Totaal		12.049		11.458		12.028

Specificatie kosten naar kosten van SPAWW en (overige) uitbestedingen

Ad 12. Kosten Detailvergelijk kosten en begroting	Realisatie 2021		Realisatie 2020		Bijgestelde Begroting 2021	
(in duizenden euro's)	€	€	€	€	€	€
Uitbesteding operationeel uitvoerder	8.541		7.978		8.550	
Overige uitbestedingen	1.310		784		1.341	
SPAWW	2.198		2.696		2.137	
Totaal		12.049		11.458		12.028

De operationeel uitvoerder is Visma Idella. De kosten voor 2021 van € 8,5 miljoen euro (2020 € 8,0 miljoen euro) betreffen uitvoeringskosten voor het innen van bijdragen, de voorbereidingen voor het doen van uitkeringen en het ondersteunen van cao-partijen.

De kosten van de overige uitbestedingen en de kosten van SPAWW zijn onderstaand gespecificeerd.

Specificatie (overige) uitbestedingen

Ad 12. Kosten Overige uitbesteding	Realisatie 2021		Realisatie 2020		Bijgestelde Begroting 2021	
(in duizenden euro's)	€	€	€	€	€	€
Bankkosten	401		220		400	
Werkgeversgegevens	32		0		30	
Investerings	320		222		350	
Overige uitbestedingen	557		343		561	
Totaal		1.310		784		1.341

De kosten van de overige uitbestedingen zijn € 1,3 miljoen. Deze kosten zijn een € 0,5 miljoen hoger dan voorgaand jaar en in lijn met de bijgestelde begroting 2021.

- Bankkosten € 0,4 miljoen (2020: € 0,2 miljoen) betreffen met name de beheersvergoeding t.b.v. het beleggingsbeleid.
- Investerings € 0,3 miljoen (2020: € 0,2 miljoen) betreffen met name investeringen in het opzetten van het datawarehouse.
- Overige uitbestedingen € 0,6 miljoen (2020: € 0,3 miljoen) hebben betrekking op nieuwe diensten, verbeteringen en uitbreiding van huidige dienstverlening ten behoeve van het uitvoeren van de PAWW regeling.

Specificatie overige kosten van SPAWW

Ad.12 Kosten SPAWW	Realisatie 2021		Realisatie 2020		Bijgestelde Begroting 2021	
(in duizenden euro's)	€	€	€	€	€	€
Bestuur	309		298		305	
Projectmanagement	127		130		215	
Bestuursbureau	924		933		847	
Kantoorkosten	65		38		45	
Governance, juridisch, inkoop, contractmanagement	133		219		125	
Communicatie	380		354		300	
Finance & Control	194		498		195	
Onvoorzien	66		226		105	
Totaal		2.198		2.696		2.137

De kosten van SPAWW over 2021 bedragen € 2,2 miljoen. De kosten zijn € 0,5 miljoen lager dan voorgaand jaar en in lijn met de bijgestelde begroting over 2021.

- In de post Bestuur is de bezoldiging van het bestuur (uitvoerend en toezichhoudend) begrepen ter hoogte van € 0,3 miljoen (2020: € 0,3 miljoen). De kosten zijn in lijn met de begroting 2021. Met de uitvoerend bestuurder is een arbeidsovereenkomst gesloten. De bezoldiging van de toezichhoudende bestuurders is gebaseerd op de bezoldiging van bestuurders in pensioenfondsen.
- De post Projectmanagement van € 0,1 miljoen (2020: € 0,1 miljoen) betreft ondersteuning van het bestuursbureau.
- Over 2021 bedragen de kosten van het bestuursbureau € 0,9 miljoen (2020: € 0,9 miljoen) en heeft betrekking op de inzet van vaste medewerkers en inhuur van derden ter ondersteuning. Sinds medio 2021 heeft SPAWW een bestuursbureau met een kernteam aan vaste medewerkers (gemiddeld 6 fte's allen werkzaam in Nederland), waardoor het aandeel van inhuur van derden is afgenomen.
- De Kantoorkosten ter hoogte van € 0,07 miljoen (2020: € 0,04 miljoen) betreffen met name huisvesting en facilitaire ondersteuning (SER).
- De post Governance etc. € 0,1 miljoen (2020: € 0,2 miljoen) heeft met name betrekking op juridisch advies en het opzetten van het compliance raamwerk.
- De communicatiekosten € 0,4 miljoen (2020: € 0,4 miljoen) hebben met name betrekking op de nieuwe website, portalen, communicatie-uitingen en het klanttevredenheidsonderzoek.
- De post Finance & Control € 0,2 miljoen (2020: € 0,5 miljoen) bestaat uit onder andere accountantskosten voor de reguliere jaarwerk controle (€ 0,1 miljoen) en uit advieswerkzaamheden ten behoeve van de jaarrekening 2021.
- De post Onvoorzien € 0,1 miljoen (2020: € 0,2 miljoen) betreft eenmalige kosten die in 2021 zijn gemaakt.

Financiële Baten en lasten

Ad 14 / 15. Financiële baten en lasten	Realisatie 2021		Realisatie 2020		Bijgestelde Begroting 2021	
(in duizenden euro's)	€	€	€	€	€	€
Rente	-38		0		0	
Amortisatie obligaties	-2.635		-1.209		-3.034	
Totaal		-2.673		-1.209		-3.034

Amortisatie obligaties betreft de totale som aan afschrijvingen in 2021 over het belegde vermogen. De rente betreft de rente over het saldo van de beleggersrekening. Zie verder de toelichting bij de financiële vaste activa.

21.9 Toelichting op het Kasstroomoverzicht

Het kasstroomoverzicht is opgesteld volgens de directe methode. Voor het innen van bijdragen, het betalen van uitkeringen, het beheren van middelen en het betalen van kosten worden afzonderlijke bankrekeningen gehanteerd. De geldmiddelen in het kasstroomoverzicht bestaan uit direct opeisbare liquide middelen.

De omvang van de kasstromen nam in 2021 toe ten opzichte van 2020.

De ontvangsten uit hoofde van bijdragen stegen van € 256 miljoen in 2020 naar € 273 miljoen in 2021 door een beperkte toename van het aantal deelnemende werknemers en indexeringen van lonen en salarissen. Op basis van het bijdragepercentage van 0,4% en 2,1 miljoen deelnemende werknemers werd maandelijks meer dan € 22 miljoen ontvangen.

De uitgaven voor uitkeringen zijn gestegen van € 2 miljoen in 2020 tot € 45 miljoen euro in 2021. De toename van de uitkeringen is het gevolg van de opbouwfase van uitkeringen in de PAWW-regeling waarin steeds meer deelnemende werknemers in aanmerking komen voor een PAWW-uitkering.

De toename is gedempt door de aanhoudende lage langdurige werkloosheid. De uitkeringen namen verder toe in 2022.

De uitgaven voor kosten waren in 2021 met € 12,5 miljoen conform de verwachting.

De beschikbare middelen uit het overschot van operationele ontvangsten en uitgaven werden in 2021 voor een bedrag van € 213 miljoen (2020 € 242 miljoen) aangewend voor investeringen in financiële vaste activa in de vorm van obligaties en een saldo op de beleggingsrekening.

21.10 Gebeurtenissen na balansdatum

21.10.1 Deelname aan de PAWW en evaluatie van de PAWW

De door cao-overleggen ingediende overeenkomsten tot deelname hebben zich gestabiliseerd op 2,1 miljoen werknemers werkzaam bij meer dan 59 duizend werkgevers. Alle overeenkomsten lopen af op 1 oktober 2022.

Ten behoeve van deze afloop en de daarmee verband houdende vervolgstappen is de regeling door de centrale partners verbonden in de Stichting van de Arbeid geëvalueerd in de eerste helft van 2021 en is besloten tot het continueren van de regeling. Het is aan decentrale cao-partijen om te besluiten tot deelname aan de tweede cao-periode. Aan het einde van het eerste kwartaal van 2022 bleek dat alle deelnemende cao-partijen met een bij elkaar opgeteld totaal van minimaal 2 miljoen werknemers opnieuw hadden besloten tot deelname aan de tweede cao-periode. Dit is nader toegelicht in de desbetreffende paragraaf van het bestuursverslag.

21.10.2 Bijdragepercentage 2022

Vanwege de gezonde financiële positie en de aanhoudend lage langdurige werkloosheid heeft het bestuur besloten om het bijdragepercentage te verlagen van 0,4% in 2021 naar 0,2% in 2022. In 2022 betaalt een werknemer per maand gemiddeld € 5, tegenover € 10 in 2021.

De meest recente informatie staat op www.spaww.nl.

Overige gegevens

22. Resultaatbestemming

Het resultaat is toegevoegd aan het eigen vermogen dat bestemd is voor besteding aan de bestedingsdoelen van SPAWW, zoals die zijn opgenomen in de statuten van SPAWW. Dit is als zodanig in de jaarrekening 2021 verwerkt.

23. Controleverklaring van de onafhankelijke accountant

Aan: het bestuur van de Stichting Private Aanvulling WW en WGA

Verklaring over de in het jaarverslag opgenomen jaarrekening 2021

Ons oordeel

Wij hebben de jaarrekening 2021 van Stichting Private Aanvulling WW en WGA te Den Haag gecontroleerd.

Naar ons oordeel geeft de in dit jaarverslag opgenomen jaarrekening een getrouw beeld van de grootte en de samenstelling van het vermogen van Stichting Private Aanvulling WW en WGA per 31 december 2021 en van het resultaat over 2021 in overeenstemming met de in Nederland geldende RJ-Richtlijn 640, “Organisaties zonder winststreven”.

Voorts zijn wij van oordeel dat de in de jaarrekening weergegeven uitsplitsing van de lasten naar bestedingsdoelen/activiteiten in alle van materieel belang zijnde aspecten juist is en aansluit bij de statuten van Stichting Private Aanvulling WW en WGA, in overeenstemming met de relevante bepalingen van het Toetsingskader Algemeen Verbindend Verklaring cao-bepaling (AVV).

Voorts zijn wij van oordeel dat Stichting Private Aanvulling WW en WGA afdoende waarborgen heeft getroffen opdat de belegging van het vermogen van het fonds over 2021 op solide wijze is geschied in overeenstemming met de statuten van Stichting Private Aanvulling WW en WGA en het statuut voor het beheer van financiële middelen.

De jaarrekening bestaat uit:

- de balans per 31 december 2021;
- de winst-en-verliesrekening over 2021;
- de toelichting met een overzicht van de gehanteerde grondslagen voor financiële verslaggeving en andere toelichtingen.

De basis voor ons oordeel

Wij hebben onze controle uitgevoerd volgens het Nederlands recht, waaronder ook de Nederlandse controlestandaarden, het toetsingskader algemeen verbindend verklaring cao-bepalingen (AVV) en het besluit fondsen- en spaarregelingen vallen. Onze verantwoordelijkheden op grond hiervan zijn beschreven in de sectie ‘Onze verantwoordelijkheden voor de controle van de jaarrekening’.

Wij zijn onafhankelijk van Stichting Private Aanvulling WW en WGA zoals vereist in de Verordening inzake de onafhankelijkheid van accountants bij assurance-opdrachten (ViO) en andere voor de opdracht relevante onafhankelijkheidsregels in Nederland. Verder hebben wij voldaan aan de Verordening gedrags- en beroepsregels accountants (VGBA).

Wij vinden dat de door ons verkregen controle-informatie voldoende en geschikt is als basis voor ons oordeel.

Verklaring over de in het jaarverslag opgenomen andere informatie

Naast de jaarrekening en onze controleverklaring daarbij, omvat het jaarverslag andere informatie, die bestaat uit:

- het bestuursverslag;
- de overige gegevens.

Op grond van onderstaande werkzaamheden zijn wij van mening dat de andere informatie:

- met de jaarrekening verenigbaar is en geen materiële afwijkingen bevat;
- alle informatie bevat die op grond van de Richtlijn 640, “Organisaties zonder winststreven” vereist is.

Wij hebben de andere informatie gelezen en hebben op basis van onze kennis en ons begrip, verkregen vanuit de jaarrekeningcontrole of anderszins, overwogen of de andere informatie materiële afwijkingen bevat.

Met onze werkzaamheden hebben wij voldaan aan de vereisten in Richtlijn 640, “Organisaties zonder winststreven” en de Nederlandse Standaard 720. Deze werkzaamheden hebben niet dezelfde diepgang als onze controlewerkzaamheden bij de jaarrekening.

Het bestuur is verantwoordelijk voor het opstellen van de andere informatie, waaronder het bestuursverslag en de overige gegevens in overeenstemming met Richtlijn 640, “Organisaties zonder winststreven”.

Beschrijving van verantwoordelijkheden met betrekking tot de jaarrekening

Verantwoordelijkheden van het bestuur voor de jaarrekening

Het bestuur is verantwoordelijk voor het opmaken en getrouw weergeven van de jaarrekening in overeenstemming met de in Nederland geldende RJ-Richtlijn 640, “Organisaties zonder winststreven”, het toetsingskader algemeen verbindend verklaring cao-bepalingen (AVV) en het besluit fondsen- en spaarregelingen. Het bestuur is ook verantwoordelijk voor het rechtmatig tot stand komen van de in de jaarrekening verantwoorde baten en lasten alsmede de balansmutaties, in overeenstemming met het toetsingskader algemeen verbindend verklaring cao-bepalingen (AVV) en het besluit fondsen- en spaarregelingen. In dit kader is het bestuur verantwoordelijk voor een zodanige interne beheersing die het bestuur noodzakelijk acht om het opmaken van de jaarrekening mogelijk te maken zonder afwijkingen van materieel belang als gevolg van fouten of fraude.

Bij het opmaken van de jaarrekening moet het bestuur afwegen of de onderneming in staat is om haar werkzaamheden in continuïteit voort te zetten. Op grond van genoemd verslaggevingsstelsel moet het bestuur de jaarrekening opmaken op basis van de continuïteitsveronderstelling, tenzij het bestuur

het voornemen heeft om de stichting te liquideren of de bedrijfsactiviteiten te beëindigen of als beëindiging het enige realistische alternatief is.

Het bestuur moet gebeurtenissen en omstandigheden waardoor gereede twijfel zou kunnen bestaan of de stichting haar bedrijfsactiviteiten in continuïteit kan voortzetten, toelichten in de jaarrekening.

Onze verantwoordelijkheden voor de controle van de jaarrekening

Onze verantwoordelijkheid is het zodanig plannen en uitvoeren van een controleopdracht dat wij daarmee voldoende en geschikte controle-informatie verkrijgen voor het door ons af te geven oordeel.

Onze controle is uitgevoerd met een hoge mate maar geen absolute mate van zekerheid waardoor het mogelijk is dat wij tijdens onze controle niet alle materiële fouten en fraude ontdekken.

Afwijkingen kunnen ontstaan als gevolg van fraude of fouten en zijn materieel indien redelijkerwijs kan worden verwacht dat deze, afzonderlijk of gezamenlijk, van invloed kunnen zijn op de economische beslissingen die gebruikers op basis van deze jaarrekening nemen. De materialiteit beïnvloedt de aard, timing en omvang van onze controlewerkzaamheden en de evaluatie van het effect van onderkende afwijkingen op ons oordeel.

Wij hebben deze accountantscontrole professioneel kritisch uitgevoerd en hebben waar relevant professionele oordeelsvorming toegepast in overeenstemming met de Nederlandse controlestandaarden, het toetsingskader algemeen verbindend verklaring cao-bepalingen (AVV) en het besluit fondsen- en spaarregelingen, ethische voorschriften en de onafhankelijkheidseisen. Onze controle bestond onder andere uit:

- het identificeren en inschatten van de risico's dat de jaarrekening afwijkingen van materieel belang bevat als gevolg van fouten of fraude, het in reactie op deze risico's bepalen en uitvoeren van controlewerkzaamheden en het verkrijgen van controle-informatie die voldoende en geschikt is als basis voor ons oordeel. Bij fraude is het risico dat een afwijking van materieel belang niet ontdekt wordt groter dan bij fouten. Bij fraude kan sprake zijn van samenspanning, valsheid in geschrifte, het opzettelijk nalaten transacties vast te leggen, het opzettelijk verkeerd voorstellen van zaken of het doorbreken van de interne beheersing;

- het verkrijgen van inzicht in de interne beheersing die relevant is voor de controle met als doel controlewerkzaamheden te selecteren die passend zijn in de omstandigheden. Deze werkzaamheden hebben niet als doel om een oordeel uit te spreken over de effectiviteit van de interne beheersing van de stichting;
- het evalueren van de geschiktheid van de gebruikte grondslagen voor financiële verslaggeving en het evalueren van de redelijkheid van schattingen door het bestuur en de toelichtingen die daarover in de jaarrekening staan;
- het vaststellen dat de door het bestuur gehanteerde continuïteitsveronderstelling aanvaardbaar is. Tevens het op basis van de verkregen controle-informatie vaststellen of er gebeurtenissen en omstandigheden zijn waardoor gereede twijfel zou kunnen bestaan of de onderneming haar bedrijfsactiviteiten in continuïteit kan voortzetten. Als wij concluderen dat er een onzekerheid van materieel belang bestaat, zijn wij verplicht om aandacht in onze controleverklaring te vestigen op de relevante gerelateerde toelichtingen in de jaarrekening. Als de toelichtingen inadequaat zijn, moeten wij onze verklaring aanpassen. Onze conclusies zijn gebaseerd op de controle-informatie die verkregen is tot de datum van onze controleverklaring. Toekomstige gebeurtenissen of omstandigheden kunnen er echter toe leiden dat een onderneming haar continuïteit niet langer kan handhaven;
- het evalueren van de presentatie, structuur en inhoud van de jaarrekening en de daarin opgenomen toelichtingen;
- het evalueren of de jaarrekening een getrouw beeld geeft van de onderliggende transacties en gebeurtenissen.

Wij communiceren met het bestuur onder andere over de geplande reikwijdte en timing van de controle en over de significante bevindingen die uit onze controle naar voren zijn gekomen, waaronder eventuele significante tekortkomingen in de interne beheersing.

Den Haag, 24 juni 2022

Ernst & Young Accountants LLP
w.g. S.B. Spiessens RA

Over Stichting PAWW

Stichting PAWW (Private Aanvulling WW en WGA) is ontstaan na het versoberen van de wettelijke WW- en WGA-uitkering in 2016. De PAWW-regeling voorziet werknemers, verbonden aan een deelnemende cao, tijdelijk van een aanvullende uitkering nadat hun wettelijke WW- of WGA-uitkering is afgelopen.

Stichting PAWW voert de regeling uit. Het bestuur legt verantwoording af aan sociale partners verenigd in Stichting van de Arbeid en is gebonden aan haar statuten en het wettelijk kader van het ministerie van Sociale Zaken en Werkgelegenheid. Haar bestedingsdoelen zijn gelimiteerd tot het innen van bijdragen, het doen van uitkeringen, het beheren van middelen, het ondersteunen van cao-partijen en het in stand houden van de stichting.

Stichting PAWW

Bezuidenhoutseweg 60
2594 AW Den Haag

www.spaww.nl

info@spaww.nl